



รายงานผลการศึกษา

“เหลียวหลังแลหน้าข้อเสนอเชิงนโยบายของสภาผู้ชมและผู้ฟังรายการ  
ที่มีผลต่อการทำงานขององค์การกระจายเสียงและแพร่ภาพสาธารณะ  
แห่งประเทศไทย (ส.ส.ท.)”

คณะติดตามและสนับสนุนการทำงาน

สภาผู้ชมและผู้ฟังรายการ ส.ส.ท.

พ.ศ. ๒๕๖๐



## คำนำ

รายงานผลการศึกษาข้อเสนอเชิงนโยบายของสภาผู้ชมและผู้ฟังรายการภายใต้โครงการศึกษา “เหลี่ยมหลัง แลหน้าข้อเสนอเชิงนโยบายของสภาผู้ชมและผู้ฟังรายการ ที่มีผลต่อการทำงานขององค์การกระจายเสียงและแพร่ภาพสาธารณะ แห่งประเทศไทย (ส.ส.ท.)” เป็นโครงการศึกษาที่อยู่ภายใต้การดำเนินงานของคณะติดตามและสนับสนุนการทำงานของสภาผู้ชมและผู้ฟังรายการ ส.ส.ท. ปีงบประมาณ พ.ศ. ๒๕๕๙ โดยมีวัตถุประสงค์สำคัญคือการติดตามข้อเสนอเชิงนโยบายของสภาผู้ชมและผู้ฟังรายการ และการนำเอาข้อเสนอของสภาผู้ชมฯ ไปใช้ประโยชน์ของกลไกต่างของ ส.ส.ท. ที่เกี่ยวข้องทั้งในแง่นโยบาย การบริหารงาน และการนำเสนอเนื้อหาผ่านหน้าจอ ทั้งนี้เพื่อใช้ข้อมูลจากผลการศึกษาในการนำมาพัฒนาแนวทางการจัดทำข้อเสนอเชิงนโยบายของสภาผู้ชมฯ ให้มีคุณภาพมากขึ้นต่อไป ในการนี้การศึกษาได้ขอความร่วมมือให้ รศ.ดร.ปิยะรัตน์ นิมพิทักษ์พงษ์ นักวิชาการอิสระ ดำเนินการศึกษาร่วมกับคณะติดตามและสนับสนุนการทำงาน เพื่อให้งานศึกษาดังกล่าวมีคุณภาพและน่าเชื่อถือด้วยการใช้กรอบการศึกษาวิจัยเข้ามาเป็นแนวทางในการศึกษา ในการนี้ใคร่ขอขอบคุณ รศ.ดร.ปิยะรัตน์ นิมพิทักษ์พงษ์ ที่เสียสละเวลาในการร่วมศึกษาฯ มา ณ โอกาสนี้ คณะติดตามและสนับสนุนการทำงานของสภาผู้ชมฯ หวังเป็นอย่างยิ่งว่าผลการศึกษาดังกล่าวจะเป็นประโยชน์ในการทำงานของสภาผู้ชมฯ และฝ่ายต่างๆของ ส.ส.ท. ต่อไป

อิสริย์ ชมภูศรีรักษ์

คณะติดตามและสนับสนุนการทำงาน



## สารบัญ

	หน้า
คำนำ	
บทนำ	๑
บทที่ ๑ การนำข้อเสนอของสภาผู้ชมผู้ฟังไปใช้ประโยชน์ (พ.ศ ๒๕๕๒-๒๕๕๘)	๖
บทที่ ๒ ลักษณะข้อเสนอและกลไกการรับฟังของสภาผู้ชมและผู้ฟังรายการส.ส.ท.	๙
บทที่ ๓ ข้อเสนอของสภาผู้ชมและผู้ฟังของสื่อสาธารณะทั่วโลก	๒๔
บทที่ ๔ ปัจจัยที่มีผลต่อการนำไปใช้และคุณภาพข้อเสนอของสภาผู้ชมและผู้ฟัง	๓๓

## บทนำ

### Introduction

#### ๑. ที่มาและความสำคัญ

๑.๑ สภาผู้ชมและผู้ฟังรายการเป็นกลไกสำคัญตาม พ.ร.บ. องค์การกระจายเสียงและแพร่ภาพสาธารณะแห่งประเทศไทยในการให้ข้อคิดเห็น ข้อเสนอแนะต่อ ส.ส.ท. ทั้งเชิงนโยบาย และการดำเนินงานตามบทบาท ๕ ด้านที่ พ.ร.บ.ฯ กำหนด นับแต่พ.ศ. ๒๕๕๑- ปัจจุบัน เวลา ๘ ปีในการทำงานอย่างต่อเนื่องของสภาผู้ชมและผู้ฟังรายการ พบว่าขาดกระบวนการทบทวนติดตาม ประเมินผล นำข้อเสนอเชิงนโยบายไปปฏิบัติ ส.ส.ท.นำไปพัฒนา ปรับปรุง เปลี่ยนแปลงประการใด ดังนั้นจำเป็นต้องยึดติดตาม ทบทวนประเมินผลข้อเสนอแนะของสภาผู้ชมและผู้ฟังรายการที่ผ่านมา เพื่อให้สภาผู้ชมและผู้ฟังรายการสามารถนำไปใช้ในการพัฒนาปรับปรุงกระบวนการพัฒนาข้อเสนอของสภาผู้ชมและผู้ฟังรายการต่อไป

๑.๒ ข้อเสนอเชิงนโยบายของสภาผู้ชมและผู้ฟังรายการได้มาจากกระบวนการรับฟังความคิดเห็นอย่างหลากหลาย รอบด้านจากผู้ชม และผู้ฟังรายการ เครือข่ายเพื่อนสื่อสาธารณะทั่วประเทศ ที่ส่งผ่านความคิดเห็นให้กับของสภาผู้ชมและผู้ชมและผู้ฟังรายการ ดังนั้นกระบวนการติดตาม ทบทวน ประเมินผลข้อเสนอดังกล่าว สามารถใช้ข้อมูลเป็นเครื่องมือสำคัญในการทำงานเชิงรุกกับเครือข่ายเพื่อนสื่อสาธารณะในระดับพื้นที่ได้อย่างมีประสิทธิภาพ และสามารถพัฒนาการทำงานรับฟังความคิดเห็นได้มีคุณภาพมากขึ้น

๑.๓ การส่งผ่านข้อเสนอแนะให้กับกรรมการนโยบาย กรรมการบริหาร และนำไปสู่การเปลี่ยนแปลงหน้าจอตีอเป็นผลสัมฤทธิ์จากการทำงานของสภาผู้ชมและผู้ฟังรายการ ดังนั้นจำเป็นต้องติดตามหลังกระบวนการนำเสนอผ่านหน้าจอ เพื่อศึกษาผลกระทบ (Impact) จากการนำเสนอผ่านหน้าจอ มีผลต่อความเปลี่ยนแปลงของเครือข่ายกลุ่มผู้ใช้ประโยชน์ และเครือข่ายพื้นที่อย่างไร เพื่อชี้ให้เห็นถึงประสิทธิภาพในการนำเสนอผ่านหน้าจอและกระบวนการทำงานหลังจากนั้น ช่วยทำให้เกิดการเปลี่ยนแปลงทางสังคม แก้ไขปัญหาในพื้นที่ได้อย่างแท้จริง วัตถุประสงค์ดังกล่าวช่วยสะท้อนภาพการทำงานของสื่อสาธารณะที่ว่า “สื่อเพื่อการเปลี่ยนแปลง” ซึ่งเป็นกระบวนการทำงานผ่านกลไกสภาผู้ชมและผู้ฟังรายการ

## ๒. คำถามการศึกษา

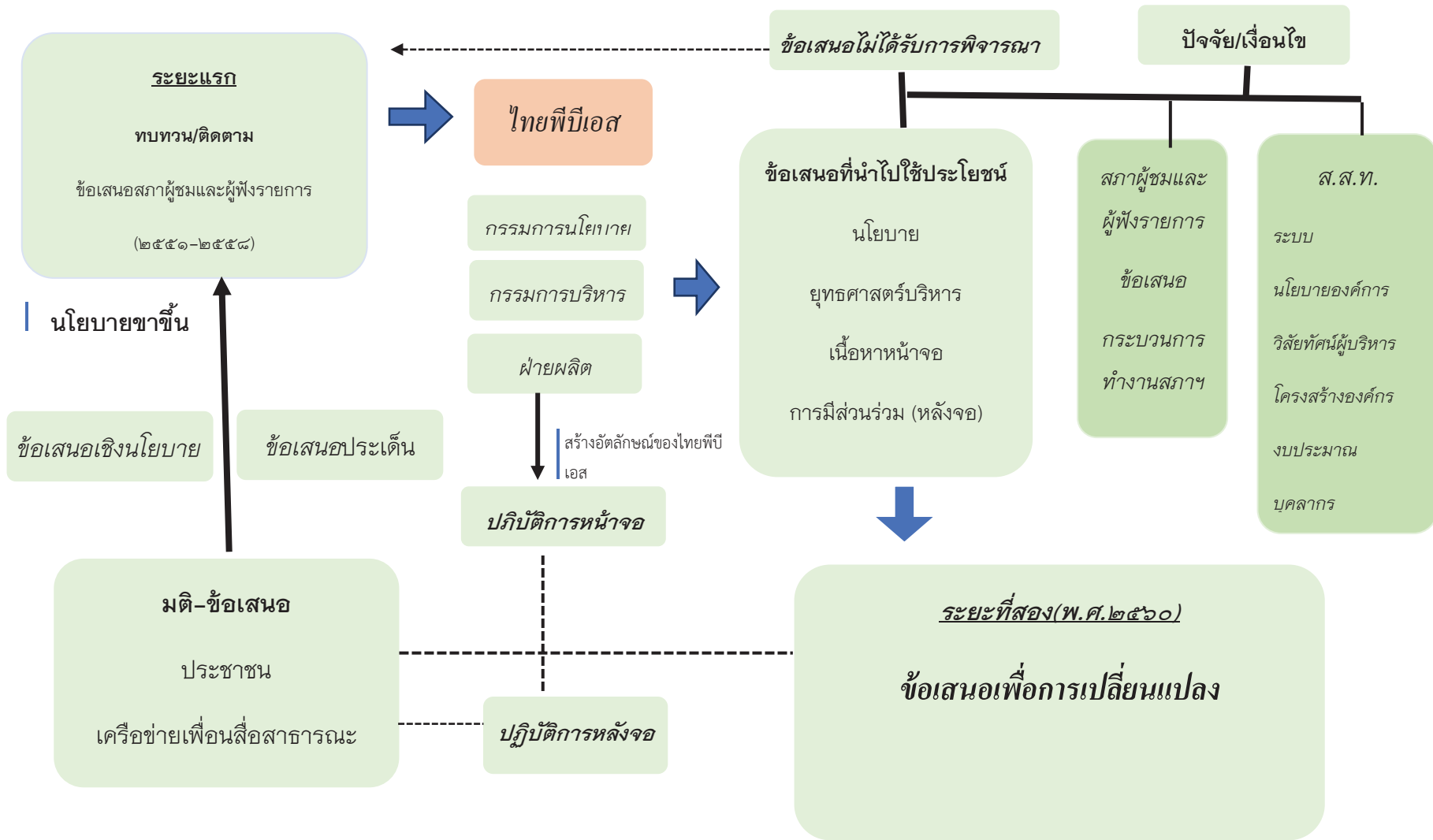
๒.๑ ส.ส.ท นำข้อเสนอเชิงนโยบายของสภาผู้ชมและผู้ฟังรายการไปใช้ประโยชน์อย่างไร ข้อเสนอใดบ้างที่ถูกนำไปใช้ประโยชน์อย่างเป็นรูปธรรมผ่านหน้าจอและหลังจอ มีปัจจัยและเงื่อนไขอย่างไรในการนำข้อเสนอไปใช้ประโยชน์

## ๓. วัตถุประสงค์

๓.๑ ศึกษาและติดตามการนำข้อเสนอเชิงนโยบายของสภาผู้ชมและผู้ฟังรายการ ส.ส.ท. ไปใช้ประโยชน์ในการดำเนินงานของ ส.ส.ท.

๓.๒ ศึกษาปัจจัยเงื่อนไขที่ส่งผลต่อการนำเสนอของสภาผู้ชมและผู้ฟังรายการ ส.ส.ท. ไปใช้ประโยชน์ในการดำเนินงานของ ส.ส.ท.

๔. กรอบแนวคิดโครงการศึกษาเรื่อง ทบทวนข้อเสนอเชิงนโยบายของสภาผู้ชมและผู้ฟังรายการที่มีผลต่อการทำงานของส.ส.ท.



## ๕. วิธีการดำเนินงานวิจัย

การศึกษาติดตามทบทวนข้อเสนอเชิงนโยบายที่มีผลต่อการทำงานของสื่อสาธารณะ ส.ส.ท. มีวิธีการดำเนินการ ดังนี้

๑) พัฒนาโครงสร้างการศึกษาติดตามทบทวนข้อเสนอเชิงนโยบายที่มีผลต่อการทำงานของสื่อสาธารณะ ส.ส.ท.

๒) ทบทวนวรรณกรรม เอกสาร งานวิจัยที่เกี่ยวข้อง

๓) ออกแบบกรอบเนื้อหาประเด็นในการสัมภาษณ์เชิงลึก

๔) สัมภาษณ์เชิงลึกกลุ่มเป้าหมายที่เกี่ยวข้อง

๕) คณะทำงานติดตามสังเคราะห์ข้อมูลการศึกษา

๖) ประมวลรวบรวบข้อมูล วิเคราะห์ สังเคราะห์ และสรุปผลการศึกษา

๗) นำเสนอผลการศึกษาผู้ที่เกี่ยวข้อง

### กลุ่มเป้าหมาย

ตัวแทนกรรมการนโยบาย กรรมการบริหาร บุคลากรฝ่ายปฏิบัติการไทยพีบีเอส สมาชิกสภาผู้ชมและผู้ฟังรายการและอดีตสมาชิกสภาผู้ชมและผู้ฟังรายการ ผู้ชมและผู้ฟังรายการ / เครือข่ายเพื่อนสื่อสาธารณะ

### เครื่องมือที่ใช้ในการเก็บข้อมูล

๑. การสัมภาษณ์เชิงลึก (In-depth Interview)

ตัวแทนกรรมการบริหาร ( ๒ ชุด อดีตและปัจจุบัน) จำนวน ๒ ท่าน

ตัวแทนกรรมการนโยบาย จำนวน ๒ ท่าน

ตัวแทนสมาชิกสภาผู้ชมผู้ฟัง และแกนประสาน จำนวน ๒ ท่าน

ตัวแทนบุคลากรส.ส.ท. จำนวน ๓ ท่าน

๒. การสังเกตการณ์อย่างมีส่วนร่วม (Participant Observation) เข้าร่วมสังเกตเวทีรับฟังความคิดเห็น ๒ ครั้งและงานสมัชชาชาติ ๑ ครั้ง

๓. การวิจัยเชิงเอกสาร (Documentary research)

๑. รายงานประจำปีส.ส.ท. ๒๕๕๒-๒๕๕๘

๒. รายงานสรุปสำหรับผู้บริหาร โดยสภาผู้ชมและผู้ฟัง ๒๕๕๒-๒๕๕๘

๓. พ.ร.บ องค์การแพร่ภาพและกระจายเสียงสาธารณะแห่งประเทศไทย ๒๕๕๑ และระเบียบองค์การกระจายเสียงและแพร่ภาพสาธารณะแห่งประเทศไทยว่าด้วย หลักเกณฑ์และวิธีการดำเนินการของสภาผู้ชมและผู้ฟังรายการ
๔. บันทึกข้อความ หนังสือขออนุมัติ และเอกสารภายในส.ส.ท.
๕. คู่มือจัดกระบวนการรับฟังความคิดเห็น
๖. รายงานวิจัย ความเข้าใจของพนักงานไทยพีบีเอส และสภาผู้ชมและผู้ฟังรายการต่อบทบาทการมีส่วนร่วมของสภาผู้ชมฯ, เบญจรงค์ สามสี
๗. BBC Audience Council Members Role Description
๘. BBC Protocol : Audience Councils
๙. ตัวอย่าง BBC audience council's reports and reviews

## ๖. การวิเคราะห์และอภิปรายผล

การวิเคราะห์เนื้อหา(Content Analysis) เส้นเวลา (timeline analysis) เชงเปรียบเทียบ (comparative analysis) สังเคราะห์ข้อเสนอเชิงนโยบาย (policy synthesis)และ นำเสนอผลงานวิจัย

ส่วนที่ ๑ ผลการทบทวนวรรณกรรมและรวบรวมข้อมูล

๑. ผลการนำข้อเสนอของสภาผู้ชมผู้ฟังไปใช้ประโยชน์
๒. รวบรวมข้อเสนอปี ๒๕๕๒-๒๕๕๘
๓. ทบทวนกลไกการรับฟังความคิดเห็น และการนำไปใช้ประโยชน์๒๕๕๒-๒๕๕๙
๔. คุณลักษณะเปรียบเทียบระหว่างสภาผู้ชมและผู้ฟังรายการไทยพีบีเอส กับ BBC audience councils และ RTE

ส่วนที่ ๒ สรุปปัจจัยที่มีผลต่อการนำข้อเสนอไปใช้ประโยชน์

๑. วิเคราะห์ปัจจัยเงื่อนไขการนำไปใช้ประโยชน์

ส่วนที่ ๓ ข้อเสนอแนวทางการพัฒนา

๒. สังเคราะห์ข้อเสนอเพื่อการเปลี่ยนแปลง



## บทที่ ๑

การนำข้อเสนอของสภาผู้ชมผู้ฟังไปใช้ประโยชน์ (พ.ศ ๒๕๕๒-๒๕๕๘)

### การนำไปใช้ประโยชน์ที่มีการรายงานเป็นลายลักษณ์อักษร

ปี	การนำไปใช้ประโยชน์ที่มีการรายงานเป็นลายลักษณ์อักษร <sup>๑</sup>
๒๕๕๒	ไม่มีข้อมูล
๒๕๕๓	ไม่มีข้อมูล
๒๕๕๔	ไม่มีข้อมูล
๒๕๕๕	ไม่มีข้อมูล
๒๕๕๖	<p>ไทยพีบีเอสเสนอประเด็นจากข้อเสนอของสภาผู้ชมผู้ฟัง เช่นประเด็นทุจริตคอร์รัปชัน ฐานทรัพยากร<sup>๒</sup> กำหนดเรื่องคอร์รัปชันเป็นประเด็นหลักในการทำงาน มุ่งเน้นเนื้อหาข่าวและรายการที่สร้างการเรียนรู้ มีงานวิจัย และข้อมูลเชิงวิชาการรองรับ เน้นข่าวเชิงสืบสวนสอบสวนและเชื่อมโยงข้อมูลที่รอบด้านจากทุกภาคส่วนทั้งในและต่างประเทศ เช่นการนำเสนอข่าวโครงการจัดการน้ำ๓.๕ แสนล้านบาท เป็นต้น</p> <p>ปรับปรุงเรื่องการใช้ภาษา เน้นการพัฒนา และมีแผนฝึกอบรมรวมทั้งมีคณะทำงานพัฒนาและประเมินคุณภาพ</p> <p>เร่งพัฒนาด้านเทคนิคและระบบส่งสัญญาณ ควบคู่กับการให้ข้อมูลแก่ประชาชน มี application ที่สามารถรับชมได้จากอุปกรณ์ต่างๆ และให้ข้อมูลแก่ประชาชนเพื่อเตรียมความพร้อมสู่ระบบดิจิทัล ควบคุมคุณภาพ ไม่ให้เกิดปัญหาสัญญาณการออกอากาศ (ความผิดพลาดเป็นศูนย์)<sup>๓</sup></p>
๒๕๕๗	<p>ข้อเสนอหลักตั้งแต่ปี๒๕๕๔คือเรื่องขยายฐานผู้ชม ไทยพีบีเอสมีแผนปรับการนำเสนอเพื่อขยายฐานไปสู่ผู้ชมที่สนใจรายการวาไรตี้และกลุ่มเยาวชนในช่อง ๒ (แต่ไม่เกิดช่อง ๒ ขึ้น)</p> <p>ไทยพีบีเอสเพิ่มเวลาการออกอากาศของสื่อภาคพลเมืองจากร้อยละ ๒.๖ เป็นร้อยละ ๕.๐<sup>๔</sup></p>
๒๕๕๘	ไม่มีข้อมูล

<sup>๑</sup>หมายเหตุ:เกณฑ์การรวบรวมข้อมูลการนำไปใช้ประโยชน์ ต้องมีการเขียนเป็นลายลักษณ์อักษรว่าเป็นการนำไปใช้ประโยชน์จากข้อเสนอของสภาผู้ชมและผู้ฟังในเอกสารใดเอกสารหนึ่งดังต่อไปนี้ รายงานประจำปีของสสท. รายงานนำเสนอผู้บริหาร, เอกสารภายในของสสท. (นำข้อมูลจากการสัมภาษณ์มารวมเมื่อสามารถยืนยันด้วยข้อมูลจากเอกสารด้วยเท่านั้น)

<sup>๒</sup>สัมภาษณ์ผู้บริหารระดับสูงของสสท. ในระยะเวลาที่นั้น

<sup>๓</sup>รายงานประจำปี สสท. ปีพ.ศ. 2556

<sup>๔</sup>เอกสารข้อเสนอเชิงนโยบายจากสภาผู้ชมและผู้ฟังรายการสู่การพัฒนาไทยพีบีเอส ปี 2558

ตั้งแต่ปี พ.ศ. ๒๕๕๒-๒๕๕๘ พบว่ามีเพียงปี พ.ศ. ๒๕๕๖ ที่มีการรายงานการนำข้อเสนอของสภาผู้ชมและผู้ฟังไปใช้ประโยชน์ในรายงานประจำปี ของส.ส.ท. ส่วนปีอื่นๆมีเพียงการสรุปประเด็นข้อเสนอของสภาผู้ชมและผู้ฟังในรายงานประจำปี นอกจากนั้นยังพบการรายงานการนำไปใช้ประโยชน์ในเอกสารประกอบงานเวทีสมัชชาชาติ ปี พ.ศ. ๒๕๕๗ ส่วนในปีอื่นๆไม่พบการรายงานเป็นลายลักษณ์อักษรในเอกสารอื่นใด การนำไปใช้ประโยชน์ที่มีการบันทึกไว้เกี่ยวข้องกับข้อเสนอเชิงประเด็น (ทฤษฎีคอร์รัปชั่น) ที่มีการนำเสนอข่าวเชิงสืบสวนในรายงานข่าวต่างๆ การแก้ปัญหาทางเทคนิคเกี่ยวกับคุณภาพการรับชมข้อเสนอการขยายฐานผู้ชมที่ไทยพีบีเอสปรับการนำเสนอในรายการวาไรตี้และกลุ่มเยาวชน รวมถึงการให้ความสำคัญกับสื่อภูมิภาคและสื่อภาคพลเมือง

ผลการสัมภาษณ์

### การนำไปใช้ประโยชน์ในมุมมองของผู้ให้ข้อมูลหลัก

จากการสัมภาษณ์เชิงลึกพบว่าถึงแม้ไม่มีการบันทึกเป็นลายลักษณ์อักษรแต่ในมุมมองของคณะกรรมการนโยบายและกรรมการบริหารมีการนำข้อเสนอไปใช้ประโยชน์ได้ดีในทางปฏิบัติเป็นรูปธรรม ส่วนมุมมองของพนักงานเจ้าหน้าที่ทั่วไปของสส.ยังไม่เห็นการนำไปใช้อย่างเป็นทางการเป็นรูปธรรม

“ข้อเสนอที่ผ่านมามีผลต่อการกำหนดทิศทางมากขึ้น เพราะภายใต้การทำงานของ กบท ชุดใหม่ที่ผ่านมา ๖ เดือนได้มีกลไกที่ส่งเสริมให้เกิดการสื่อสารในระดับต่างๆ” (กนย., สัมภาษณ์ ๒๕๕๙)

“รับฟังข้อเสนอจากสภาผู้ชมฯและร่วมผลักดันให้มีการนำเสนอเนื้อหาหน้าจอตามที่สภาฯต้องการมากขึ้น มีการนำไปสู่การเริ่มผลักดันข่าวและรายการในรูปแบบใหม่ แต่การปรับเปลี่ยนครั้งล่าสุดเป็นการปรับเปลี่ยนที่มากเกินไปจนผู้ชมฯปรับตัวไม่ทัน สภาฯเสนอให้มีการทบทวนการเปลี่ยนแปลงอีกครั้งเพราะรูปแบบดูไม่แตกต่างจากทีวีช่องอื่น กบท จึงมีมติปรับปรุงตามที่มีเสียงสะท้อนอีกครั้งหนึ่งด้วยการปรับผังรายการให้เหมาะสมเป็นครั้งที่สอง” (กนย., สัมภาษณ์ ๒๕๕๙)

“ไม่ทราบ -- คิดว่าน่าจะมีผลเพราะเป็นข้อมูลจากพื้นที่ หลากหลาย รอบด้าน แต่ข้อเสียคืออาจจะไม่ทันเวลา เพราะกว่าจะจัดเวทีรวบรวมเข้ามาสู่ส่วนกลาง” (จนท. ส.ส.ท., สัมภาษณ์ ๒๕๕๙)

“มี (การนำไปใช้ประโยชน์) แต่จะมาน้อยเท่าไร ไม่แน่ใจนัก เพราะ สภาผู้ชมฯ ไม่ได้สื่อสารกับภาคีเท่าที่ควร”(แกนประสาน, สัมภาษณ์ ๒๕๕๙)

“รูปธรรมการทำงานของสภาผู้ชมฯที่เห็นหลังจากได้เข้ามาทำงาน ๒ ปี เห็นเรื่องของสภาภูมิภาคที่เป็นข้อเสนอและสภาผู้ชมฯขับเคลื่อนเป็นทิศทางการทำงาน รวมไปถึงผลักดันให้เป็นระเบียบของสภาผู้ชมฯ” (กนย., สัมภาษณ์ ๒๕๕๙)

### ข้อสังเกตเกี่ยวกับการนำไปใช้ประโยชน์

จากการวิเคราะห์จากข้อมูลที่มีอาจจะพอสรุปได้ว่าข้อเสนอที่ถูกลำนำไปใช้ประโยชน์เป็นรูปธรรมส่วนใหญ่เป็นข้อเสนอเชิงประเด็นข่าว มากกว่าข้อเสนอเชิงนโยบาย

อย่างไรก็ตามมีหลักฐานเชิงประจักษ์ว่าส.ส.ท.ได้นำข้อเสนอของสภาฯไปใช้ประโยชน์หรือไม่อย่างไร น้อยและไม่แน่นอนในแต่ละปี การรับรู้เกี่ยวกับการนำข้อเสนอไปใช้ประโยชน์จะอยู่ในคณะกรรมการนโยบายและกรรมการบริหาร ส่วนฝ่ายปฏิบัติการและจนท.ของส.ส.ท.ทั่วไปมีการรับรู้เกี่ยวกับข้อเสนอของสภาน้อย

## บทที่ ๒

### ลักษณะข้อเสนอและกลไกการรับฟังของสภาผู้ชมและผู้ฟังรายการ ส.ส.ท.

งานวิจัยนี้ศึกษาลักษณะของข้อเสนอและกลไกการรับฟังโดยใช้หลักการวิเคราะห์ ๓ วิธีคือได้แก่ การวิเคราะห์เชิงเนื้อหา เชิงเส้นเวลาเพื่อดูพัฒนาการและ เชิงเปรียบเทียบกับข้อเสนอของสภาผู้ชมผู้ฟังของสื่อสาธารณะในประเทศสหราชอาณาจักรและไอร์แลนด์

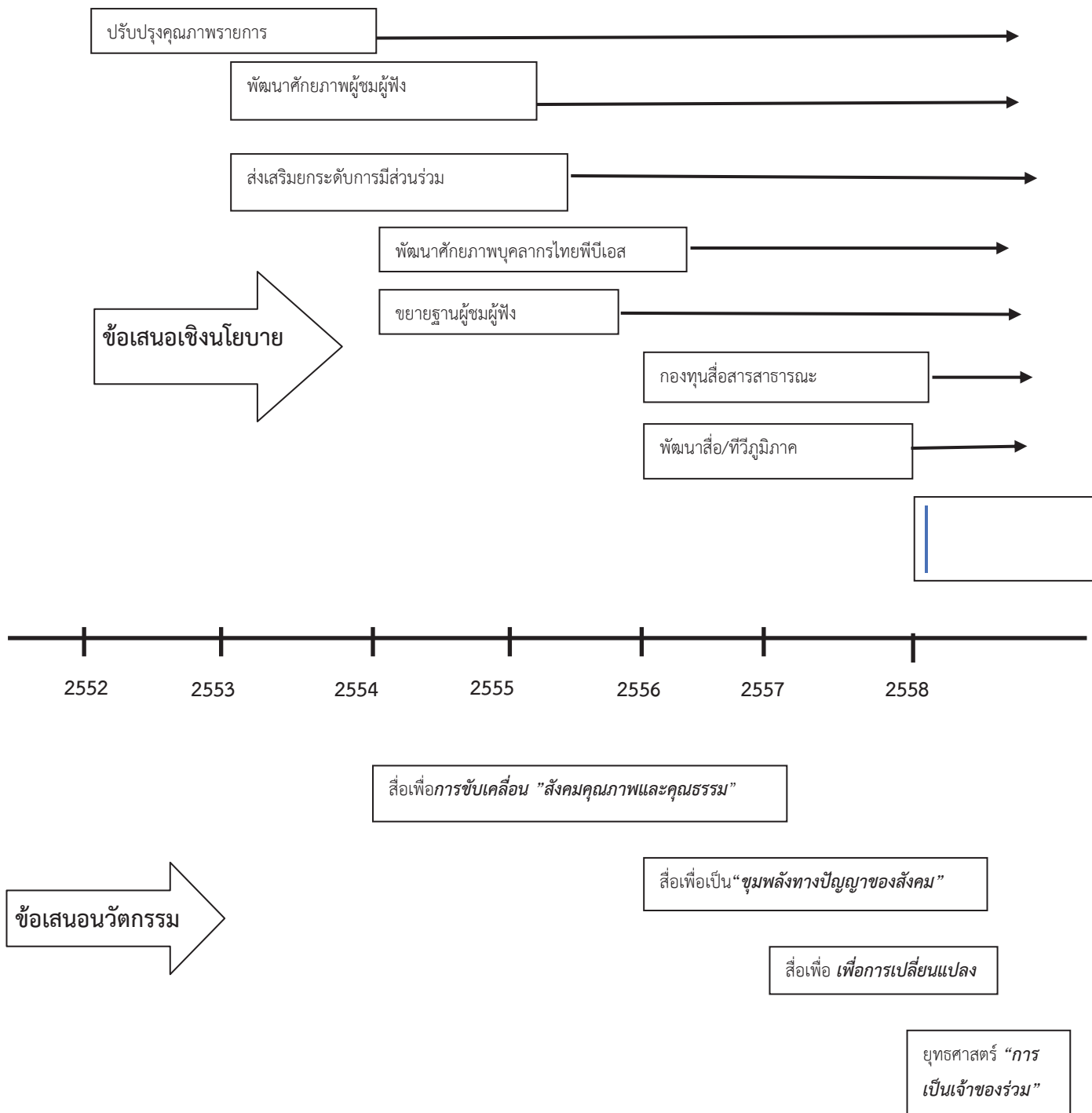
ตารางที่ ๑ รวบรวมประเด็นข้อเสนอปี พ.ศ. ๒๕๕๒-๒๕๕๘

ปี	ขั้นตอนการพัฒนาข้อเสนอ	ข้อเสนอพัฒนารายการ/หน้าจอ	ข้อเสนอเชิงนโยบาย	ข้อเสนอนวัตกรรม
๒๕๕๒	แบบสอบถามเวทีรับฟังข้อเสนอ	พัฒนารายการข่าว ทอล์กโชว์ เจาะลึก / เพิ่มช่องเด็กเยาวชนและครอบครัว	-	-
๒๕๕๓	แบบสอบถามเวทีรับฟังข้อเสนอ	รักษามาตรฐานข่าวและรายการ/ประชาสัมพันธ์/ คาดหวังการนำเสนอประเด็นสังคมเพื่อแก้ปัญหาสังคม	ปรับปรุงสัญญา	-
๒๕๕๔	แบบสอบถามเวทีรับฟังข้อเสนอแผนผังรูป	พัฒนาผังรายการ/พัฒนาคุณภาพรายการและศักยภาพผู้รับผิดชอบผลิตรายการ/พัฒนาศักยภาพนักข่าว ผู้ดำเนินรายการ	ขยายฐานผู้ชมผู้ฟัง/แก้ปัญหาการรับสัญญา/พัฒนาศักยภาพผู้ชมผู้ฟัง / พัฒนาการมีส่วนร่วม	ไทยพีบีเอสเป็นสื่อเพื่อ <i>การขับเคลื่อน "สังคมคุณภาพและคุณธรรม"</i>

		/รายการควรสนอง ต่อการขับเคลื่อนงาน ของกลุ่มประเด็นใน แต่ละพื้นที่		
๒๕๕๕	แบบสอบถาม เวทีรับฟัง ข้อเสนอแผนผัง รูป	<i>เหมือนปี ๒๕๕๔</i>	ขยายฐานผู้ชมผู้ฟัง/ พัฒนาศักยภาพเพื่อน สื่อสารสาธารณะ และผู้ชม ผู้ฟัง เน้นการใช้ ประโยชน์จากสภาผู้ชมฯ	<i>ยกระดับสานพลังภาคี</i>
๒๕๕๖	แบบสอบถาม เวทีรับฟัง ข้อเสนอแผนผัง รูป	<i>เหมือนปี ๒๕๕๕</i> เพิ่มศักยภาพ บุคลากรของไทยพีบี เอส	ขยายฐานผู้ชมผู้ฟัง /จัดตั้งกองทุนพัฒนาสื่อ สาธารณะ /พัฒนาสื่อสาธารณะ ภูมิภาค	<i>การบริหารภาคี</i> พัฒนาระบบและ ยุทธศาสตร์ในการเป็น “ <i>ขุม พลังทางปัญญาของ สังคม</i> ”
๒๕๕๗	แบบสอบถาม เวทีรับฟัง ข้อเสนอแผนผัง รูป	<i>เหมือนปี ๒๕๕๖</i> เพิ่ม/พัฒนาข่าว เจาะลึก ผังรายการ น่าจดจำ	<i>เหมือนปี ๒๕๕๖</i> เพิ่ม/การประชาสัมพันธ์ เชิงรุก/พัฒนาทีวี ภูมิภาค	ไทยพีบีเอสเป็น <i>พื้นที่ที่กลาง</i> <i>เรื่อง “ปฏิรูป” เชื่อม</i> <i>นโยบายสาธารณะ</i> <i>พลังไทยพีบีเอสเพื่อการ</i> <i>เปลี่ยนแปลง</i> ยกระดับ <i>แกนสามประสาน</i> (กรรมการนโยบาย กรรมการบริหารและ สภา ผู้ชมผู้ฟัง)
๒๕๕๘	เวทีรับฟัง ข้อเสนอแผนผัง รูป		<i>เหมือนปี ๒๕๕๗</i> เพิ่ม /การสร้างอัต ลักษณ์ที่ชัดเจนของไทย พีบีเอส	ยกระดับ <i>แกนประสาน</i> เพื่อนสื่อสารสาธารณะในการ เป็น “ <i>หุ้นส่วนของสื่อ</i> <i>สาธารณะ</i> ” ยุทธศาสตร์ “ <i>การเป็น</i> <i>เจ้าของร่วม</i> ”

จากการรวบรวมตามเนื้อหาข้อเสนอสามารถจัดกลุ่มข้อเสนอออกเป็น ๓ กลุ่มหลักๆ ได้แก่ข้อเสนอพัฒนาคุณภาพรายการและผังรายการ ข้อเสนอเชิงนโยบายเปลี่ยนแปลงโครงสร้างและระบบงาน และข้อเสนอเชิงนวัตกรรม พบว่าที่ผ่านมาสภาผู้ชมและผู้ฟังมีการพัฒนาข้อเสนออย่างต่อเนื่องอาจจะดูคล้ายกันในแต่ละปีแต่มีรายละเอียดที่เป็นรูปธรรมมากขึ้น อย่างไรก็ตามจำนวนข้อเสนอในแต่ละปีมีเป็นจำนวนมาก มีความพยายามในการจัดกลุ่มแต่ไม่ได้ถูกจัดลำดับความสำคัญก่อนหลัง ไม่มีการติดตามข้อเสนออย่างต่อเนื่อง ข้อเสนอบางส่วนไม่มีคุณลักษณะสะท้อนความต้องการของผู้ชมและผู้ฟังเหตุผลและผลกระทบ ในแต่ละส่วนที่สมาชิกสภาเป็นตัวแทนข้อเสนอบางส่วนไม่ได้วางอยู่บนฐานข้อมูลหรืองานวิชาการเชิงประจักษ์ ไม่ได้มีการทบทวนหรือติดตามข้อเสนอของปีที่ผ่านมา

รูปภาพที่ ๑ เหลือวหลัง๖ ปี กลุ่มประเด็นข้อเสนอของสภาผู้ชมและผู้ฟัง<sup>๕</sup>



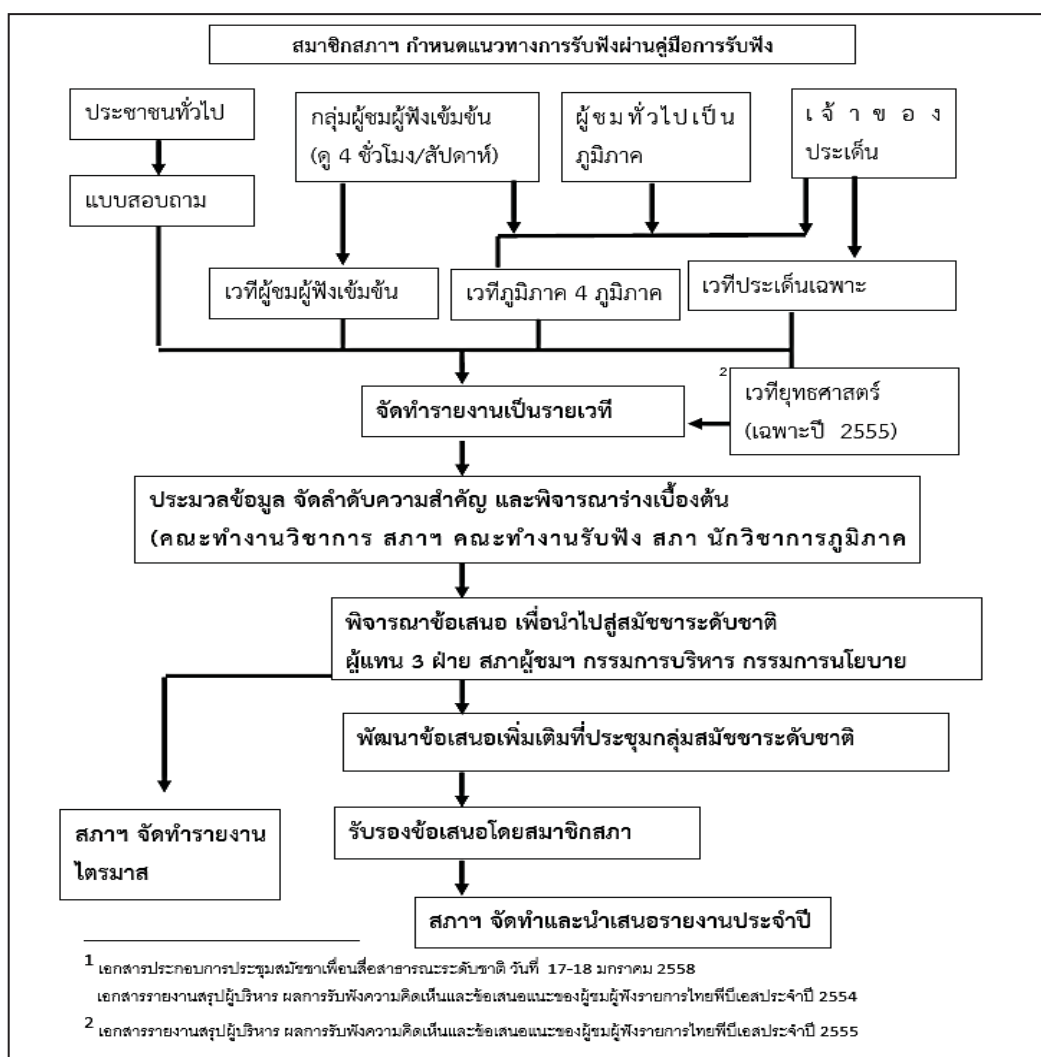
<sup>5</sup> แสดงการจัดกลุ่มประเด็นข้อเสนอธุรกรรมที่มีการเสนอซ้ำโดยวางบนเส้นเวลาตามที่ปรากฏเป็นครั้งแรก

ลักษณะข้อเสนอเชิงนโยบายมีความคล้ายคลึงกันในแต่ละปี (เสนอซ้ำ) แต่มีการเพิ่มข้อเสนอที่เป็นรูปธรรมมากยิ่งขึ้น เช่น ข้อเสนอการขยายฐานผู้ชมซึ่งเป็นข้อเสนอที่มีทุกปีตั้งแต่ปีพ.ศ. ๒๕๕๔ เป็นต้นมา พบว่าในปีต่อมาสภาฯได้เพิ่มข้อเสนอว่าจะขยายไปกลุ่มใด อย่างไร ให้เห็นเป็นรูปธรรมมากขึ้น นอกจากนี้ยังพบข้อเสนอที่เป็นเชิงวาทกรรมในแง่อัตลักษณ์ของไทยพีบีเอส เช่น สื่อเพื่อ *การขับเคลื่อน "สังคมคุณภาพ และคุณธรรม"* ในปีพ.ศ. ๒๕๕๔ หรือ สื่อเพื่อเป็น *"ขุมพลังทางปัญญาของสังคม"* ในปี พ.ศ. ๒๕๕๖ แต่อย่างไรก็ตามข้อเสนอเหล่านี้ไม่ได้รับการพูดถึงอีกในปีต่อมา



## ลักษณะกลไกการรับฟังความคิดเห็นและแนวทางการปฏิบัติรับข้อเสนอ พ.ศ. ๒๕๕๒-๒๕๕๙

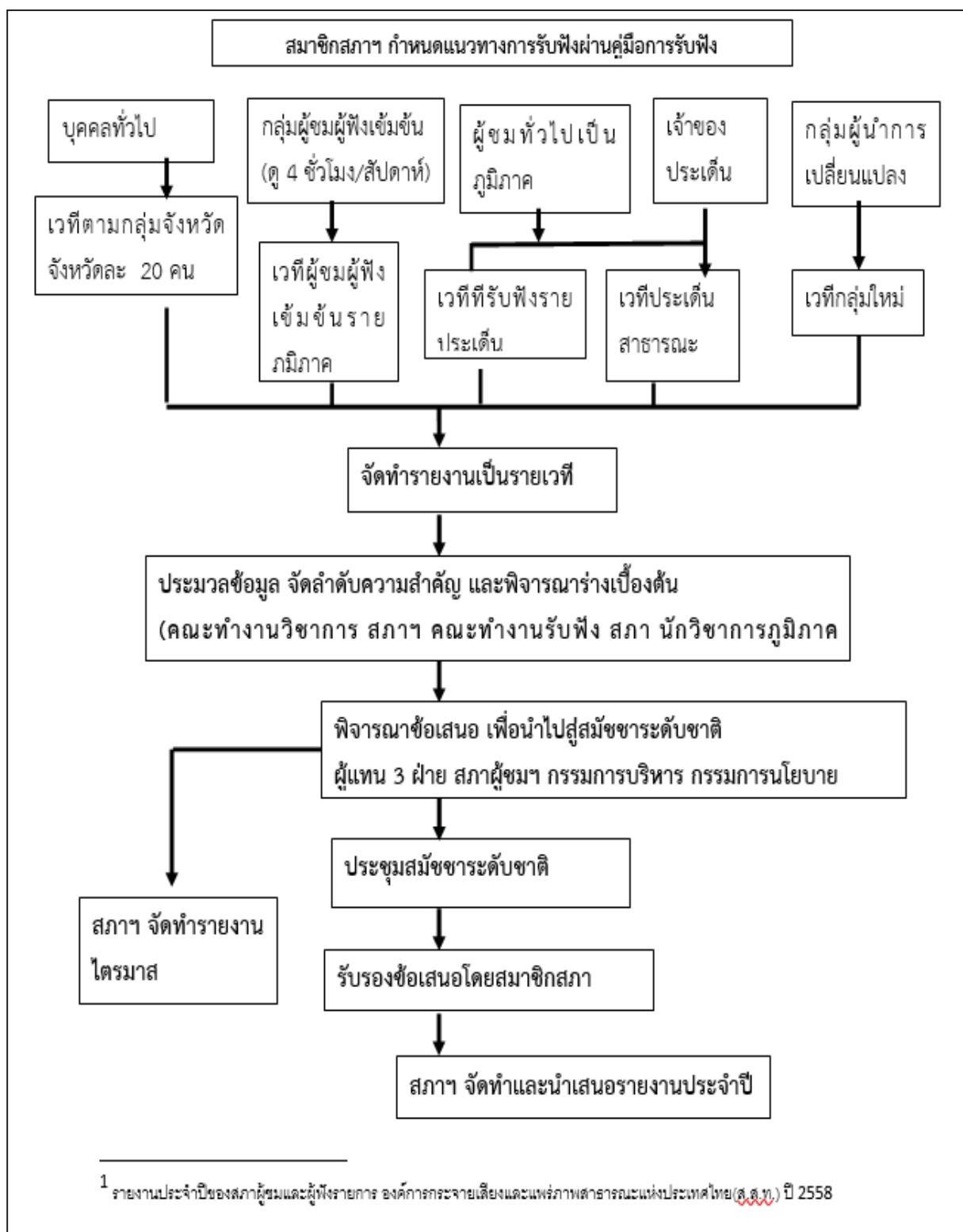
กลไกและกระบวนการรับฟังความคิดเห็นลักษณะกลไกการรับฟังข้อเสนอตั้งแต่ปี พ.ศ. ๒๕๕๔ เป็นต้นมาแบ่งออกเป็น ๓ ส่วนหลักๆ คือ ๑. ส่วนการลงพื้นที่จัดเวทีรับฟัง ๒. ส่วนการประมวลข้อมูลเพื่อนำไปสู่สมัชชาชาติเพื่อให้ได้มติข้อเสนอร่วม ๓. รับรองข้อเสนอดโดยสมาชิกสภาผู้ชมและผู้ฟังและนำเสนอต่อกรรมการบริหาร ที่ผ่าน มาส่วนที่ ๒ และ ส่วนที่ ๓ ไม่มีการเปลี่ยนแปลงมากนัก แต่ส่วนกระบวนการการรับฟังมีการพัฒนามาโดยตลอด โดยการแบ่งกลุ่มเวทีรับฟังตามลักษณะของผู้ร่วมแสดงความคิดเห็นและตามพื้นที่ เช่น เวทีผู้ชมผู้ฟัง เข้มข้น เวทีประเด็นเฉพาะ เวทีผู้ชมทั่วไปภูมิภาค เวทีผู้นำการเปลี่ยนแปลง



### กระบวนการรับฟังสภาผู้ชมผู้ฟังส.ท. ปี 2554-2557

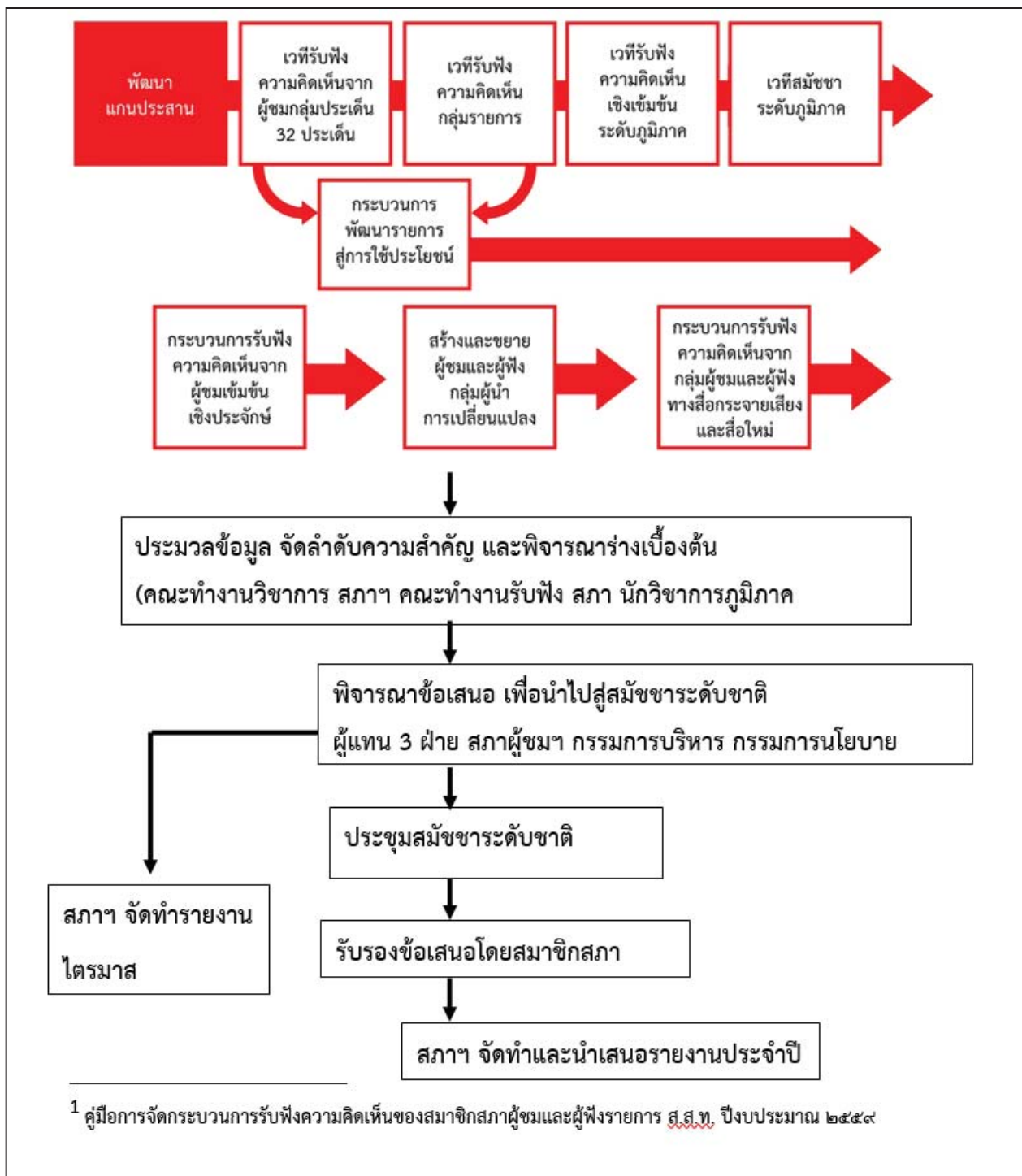
<sup>๑</sup>เอกสารประกอบการประชุมสมัชชาเพื่อนิสื่อสาธารณะระดับชาติ วันที่ 17-18 มกราคม 2558

เอกสารรายงานสรุปผู้บริหาร ผลการรับฟังความคิดเห็นและข้อเสนอแนะของผู้ชมผู้ฟังรายการไทยพีบีเอสประจำปี 2554



## ๑. กลุ่มผู้ให้ความคิดเห็น

๑. **กลุ่มผู้ชมผู้ฟังเข้มข้น** ซึ่งผู้ชมผู้ฟังเข้มข้นถูกนิยามโดยใช้จำนวนชั่วโมงในการชมรายการของทางสถานีซึ่งต้องมากกว่าหรือเท่ากับ ๔ ชั่วโมงต่อสัปดาห์จึงจะถือเป็นผู้ชมผู้ฟังเข้มข้น นิยามนี้รวมถึงการรับชมออนไลน์และช่องทางอื่นๆด้วย อย่างไรก็ตามดีนียมานี้อาจจะต้องทบทวน เพราะมีผู้ชมที่ติดตามบางรายการเป็นประจำแต่อาจจะไม่ถึง ๔ ชั่วโมงต่อสัปดาห์ ซึ่งอาจจะถือเป็นผู้ชมเข้มข้นในรายการนั้นๆได้ ในทำนองเดียวกับผู้ชมที่ดูสถานีตามนิยามนี้ได้ไม่ได้ติดตามรายการอย่างต่อเนื่องก็อาจจะมิข้อจำกัดในการให้ความเห็นเวทีรับฟังต่อรายการได้ นอกจากนี้ยังได้รับการสะท้อนเพิ่มเติมว่าผู้ชมผู้ฟังเข้มข้นควรมีคุณลักษณะที่มีความเข้าใจและรู้จักไทยพีบีเอสในการเป็นองค์การสื่อสารสาธารณะและมีศักยภาพคิดเชื่อมโยงกับประเด็นหรือพื้นที่ที่ตนเองเป็นตัวแทนได้ ดังนั้นสภาควรมีภารกิจในการเลือกตัวแทนและเร่งทำความเข้าใจความเป็นสื่อสาธารณะก่อนการเข้าสู่เวทีรับฟังความคิดเห็นทุกครั้ง
๒. **กลุ่มผู้ชมทั่วไป** ไม่มีนิยามชัดเจนและไม่มีเกณฑ์หรือที่มาของกลุ่มผู้ชมทั่วไป
๓. **กลุ่มประเด็น** เป็นกลุ่มเครือข่าย ๓๒ ประเด็นตามที่มาของสมาชิกสภา ๓๒ ท่าน อาทิเช่น กลุ่มการศึกษา กลุ่มหลากหลายทางเพศ พิกการชาติพันธุ์ เกษตรกร ประมง สิทธิมนุษยชน กลุ่มธุรกิจผู้ประกอบการ หอการค้า สภาอุตสาหกรรม กลุ่มเดิน เยาวชน สูงผู้อายุ สตรี แรงงานในระบบแรงงานนอกระบบ แรงงานข้ามชาติ คนจนเมือง องค์การผู้บริโภค กลุ่มสุขภาพ สิ่งแวดล้อม กลุ่มสื่อพลเมือง สื่อพื้นบ้าน กลุ่มศิลปวัฒนธรรม กลุ่มศาสนา กลุ่มนักวิจัย นักวิชาการ กลุ่มส่งเสริมพัฒนาประชาธิปไตย ซึ่งตัวแทนเหล่านี้จะเสนอประเด็นเพื่อสื่อสารสาธารณะและร่วมทำงานขับเคลื่อนหลังจอกับสำนักข่าวและสำนักเครือข่าย
๔. **กลุ่มผู้นำการเปลี่ยนแปลง** กลุ่มนี้เพิ่มมาเมื่อปี พ.ศ. ๒๕๕๘ เพื่อค้นหาผู้นำการเปลี่ยนแปลงสังคมในมิติต่างๆ



## ๒. กระบวนการการจัดเวทีรับฟังความคิดเห็น

### ๒.๑ การรับฟังความคิดเห็นโดยใช้แบบสอบถามกับบุคคลทั่วไป (ปี ๒๕๕๒-๒๕๕๗)

ปี	จำนวนแบบสอบถาม (ชุด)
๒๕๕๒	๑,๙๙๔
๒๕๕๓	๖,๔๕๒
๒๕๕๔	๓,๕๓๗
๒๕๕๕	๑,๔๐๓
๒๕๕๖	๒,๖๓๔
๒๕๕๗	๓,๐๐๓

ตั้งแต่ปี ๒๕๕๒ สภาผู้ชมใช้แบบสอบถามเป็นเครื่องมือในการสำรวจความนิยมต่อสถานี และความพึงพอใจต่อคุณภาพของรายการ ซึ่งแต่ละปีแบบสอบถามมีคำถามและรูปแบบแตกต่างกันออกไป

รูปภาพที่ 4 กระบวนการรับฟังสภาผู้ชมและผู้ฟังสสท.ปี 2559

การทำแบบสอบถามกับประชาชนทั่วไปนี้ได้ยุติลงเมื่อปี ๒๕๕๘ โดยมติของสภาผู้ชมผู้ฟังเนื่องจากการประเมินว่าใช้

ไม่ได้ ขาดความน่าเชื่อถือเนื่องจากวิธีการวิจัย การเลือกกลุ่มตัวอย่าง จำนวนกลุ่มตัวอย่าง และ คุณภาพแบบสอบถาม นอกจากนี้วัตถุประสงค์เรื่องการสำรวจความนิยมปัจจุบันมีกระบวนการวัดเรตติ้งผู้ชมอยู่แล้วซึ่งไม่จำเป็นต้องทำข้อมูลซ้ำซ้อน

### ๒.๒ กระบวนการจัดเวทีรับฟังข้อเสนอ

จากปีพ.ศ. ๒๕๕๗ เป็นต้นมาทางสภา มีการปรับปรุงเปลี่ยนแปลงกระบวนการจัดเวทีรับฟังความคิดเห็นอย่างต่อเนื่อง ก่อนหน้านี้การจัดเวทีกระจายไปตามกลุ่มเป้าหมาย เช่นเวทีผู้ชมผู้ฟังเข้มข้น เวทีผู้ชมผู้ฟังทั่วไปภูมิภาค เวทีเชิงประเด็น เป็นต้น ซึ่งการจัดเวทีเหล่านี้มีข้อเสนอเกิดขึ้นมากมายซึ่งได้รับการรวบรวมมาเพื่อเข้าสู่เวทีสมัชชาผู้ชมผู้ฟังระดับชาติซึ่งเป็นเวทีที่จะนำข้อเสนอที่รับฟังมาจากเวทีต่างๆมาพิจารณา ร่วมกัน จัดลำดับและยกระดับเป็นรูปธรรมมากขึ้น เพื่อนำไปสู่มติของสภาและจัดทำรายงานเสนอต่อกรรมการบริหารส.ส.ท.ต่อไป แต่ในทางปฏิบัติจริง แม้จะมีคู่มือจัดกระบวนการรับฟังออกมา เวทีจำนวนมากไม่ได้ถูกออกแบบให้มีการรับฟังและบันทึกข้อเสนออย่างเป็นระบบ

นอกจากนี้เวทีสมัชชาผู้ชมและผู้ฟังระดับชาติมักจะทำให้หน้าหนักกับการรวมพลังเครือข่าย แสดงนิทรรศการงานขับเคลื่อนสังคมจากพื้นที่ในภาคต่างๆ ของประเทศไทยที่ไทยพีบีเอสมีส่วนร่วมมากกว่าการทบทวนมติหรือข้อเสนอที่ทำงานมาแล้วตลอดปี ทั้งนี้ยังมีการเปิดรับข้อเสนอใหม่ๆเพิ่มเข้ามาด้วยเพราะผู้เข้าร่วมบางส่วนไม่เข้าใจวัตถุประสงค์ของเวทีสมัชชาฯ และหรือ ไม่ได้เข้าร่วมเวทีย่อยๆมาก่อนหน้านี้หรือไม่ได้รับ

ข้อมูลว่ามีข้อเสนออะไรมาแล้วอย่างเพียงพอ ทั้งหมดนี้ทำให้ข้อเสนอสุดท้ายที่ได้จากเวทีสมัชชาไม่เป็นไปตามที่ตั้งวัตถุประสงค์ไว้

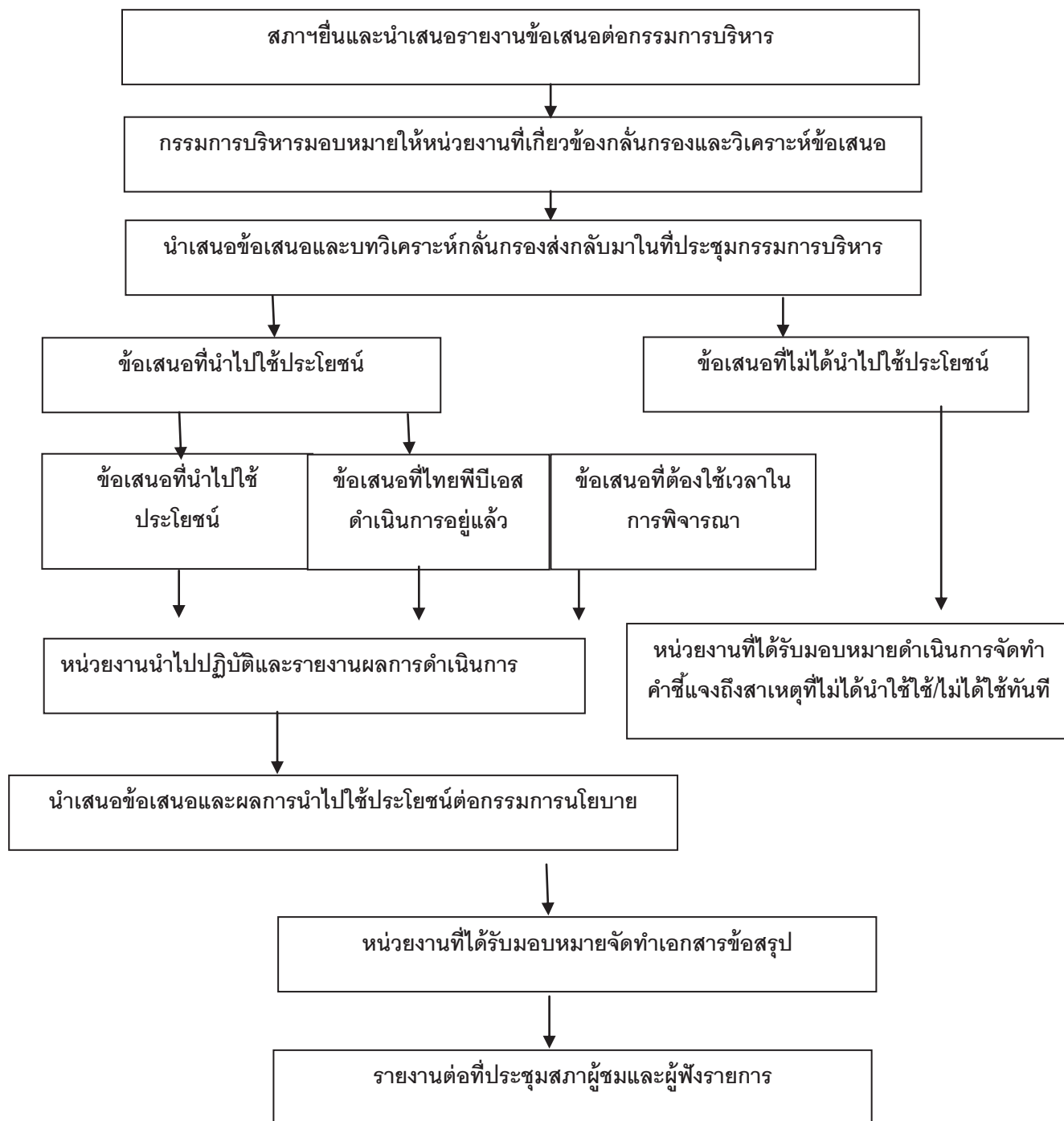
ปี ๒๕๕๘ และ ๒๕๕๙ เป็นปีที่เริ่มใช้เครื่องมือสมัชชามาเป็นกระบวนการขับเคลื่อนข้อเสนออย่างจริงจังลงไปถึงระดับภาค (รูปภาพที่ XX) การเปลี่ยนแปลงนี้ น่าจะอยู่บนฐานคิดที่ว่าข้อเสนอต่างๆ ต้องมีการผลักดันอย่างจริงจังจึงจะถูกนำไปใช้ประโยชน์ เพราะที่ผ่านมาข้อเสนอไม่ได้ถูกส.ส.ท.นำไปใช้ประโยชน์เท่าที่ควร หรือไม่ทราบว่าได้ถูกนำไปใช้ประโยชน์แล้วเพราะไม่ได้รับข้อมูลย้อนกลับ

๓. **การประมวลข้อมูลและจัดทำรายงานข้อเสนอ** เนื่องจาก ในแต่ละปี มีเวทีรับฟังจำนวนมาก และยังมีข้อมูลและข้อเสนอเป็นจำนวนมากในแต่ละเวที แต่ข้อมูลเหล่านั้นไม่ได้ถูกจัดการเก็บบันทึกอย่างมีประสิทธิภาพทำให้การนำมาใช้ในการพิจารณาหรือตัดสินใจได้ยาก ทั้งนี้อาจจะเป็นเพราะนักวิชาการและคณะติดตามมีข้อจำกัดเรื่องทรัพยากร จำนวนคน เวลา ทำให้ไม่สามารถวิเคราะห์ข้อมูลที่ได้จากเวทีได้เต็มที่ จึงไม่สามารถทำให้เห็นปัญหา/หนุนเสริมเวทีต่างๆ ได้

การจัดทำรายงานประจำปีของสภาฯ ที่ผ่านมามีความหลากหลายกันไปในแต่ละปี ส่วนใหญ่แบ่งหัวข้อเป็นข้อเสนอเชิงปฏิบัติการ (หน้าจอบ) และข้อเสนอเชิงนโยบาย หรือบางปีรายงานจะแบ่งหัวข้อตามที่มาของข้อเสนอว่าได้จากเวทีไหน ซึ่งการนำเสนอในลักษณะนี้อาจจะมีข้อจำกัดในการนำไปใช้ประโยชน์เพราะไม่ตรงกับความต้องการของผู้ใช้และไม่สามารถนำไปใช้ได้ทันที

๔. กลไกของส.ส.ท.ในการรับข้อเสนอจากสภาฯมาใช้ประโยชน์

ส่วนที่ ๒ กระบวนการปฏิบัติต่อข้อเสนอของสภาผู้ชมและผู้ฟังรายการ<sup>๗</sup>



<sup>7</sup> เอกสารข้อเสนอข้อเสนอเชิงนโยบายจากสภาผู้ชมและผู้ฟังรายการสู่การพัฒนาไทยพีบีเอส (อ้างอิง สำนักงานผู้อำนวยการส.ส.ท.ด้านยุทธศาสตร์สื่อสารสาธารณะ)

ส.ส.ท.มีกลไกการรับข้อเสนอมาพิจารณาซึ่งเขียนไว้เป็นลายลักษณ์อักษร แต่ในทางปฏิบัติ มีเพียงบางปีเท่านั้นที่มีรายงานย้อนกลับต่อที่ประชุมสภาผู้ชมผู้ฟังว่าข้อเสนอถูกนำไปใช้ประโยชน์หรือไม่อย่างไร

### **ลักษณะข้อเสนอ และ กลไกการรับฟัง ในมุมมองของผู้ให้ข้อมูลหลัก**

“ความน่าเชื่อถือของสภาฯ ประสิทธิภาพในการรับฟังความคิดเห็น การสรุปรวบรวมเนื้อหาให้ ความสำคัญหลักรองของข้อเสนอแนะ รวมถึงความชัดเจนในการนำเสนอต่อ กนย. เพื่อโน้มน้าวให้ ข้อเสนอมีความสำคัญมากพอที่จะนำไปสู่การกำหนดนโยบายได้” (กนย., สัมภาษณ์ ๒๕๕๙)

“ข้อเสนอของสภาผู้ชม ฯ มักมีลักษณะเป็นข้อคิดเห็น ไม่อยู่ในรูปงานวิชาการที่นำไปเป็น Database ในการพัฒนานโยบายลำบาก” (แกนประสาน, สัมภาษณ์ ๒๕๕๙)

“ปัจจัยด้านทรัพยากร สิ่งอำนวยความสะดวก ตลอดจนงบประมาณ (Man , Material , Money , Management) ของสภาผู้ชม ที่น้อยเมื่อเทียบกับความสำคัญและภาระงาน” (แกนประสาน, สัมภาษณ์ ๒๕๕๙)

“ปัจจัยสำคัญคือจะต้องดึงหน่วยงานของไทยพีเอสที่เกี่ยวข้องเข้าไปมีส่วนร่วมตั้งแต่ต้น เพื่อจะได้นำมาขยายผล โดยไม่รอจนจบงานแล้วค่อยส่งข้อเสนอ อีกทั้งจะเป็นการบูรณาการระหว่างสภาฯ กับ ไทยพีบีเอสอย่างแท้จริง” (จนท. ส.ส.ท., สัมภาษณ์ ๒๕๕๙)



## สรุปลักษณะข้อเสนอและกลไกการรับฟัง

### วิเคราะห์ลักษณะข้อเสนอ

- ▶ มีการพัฒนาข้อเสนออย่างต่อเนื่อง อาจจะถูกคล้ายกันในแต่ละปีแต่มีรายละเอียดที่เป็นรูปธรรมมากขึ้น
- ▶ จำนวนข้อเสนอในแต่ละปีมีเป็นจำนวนมาก ถึงแม้มีความพยายามในการจับเป็นกลุ่มเป็นมิติต่างๆเพื่อความเข้าใจ แต่ยังไม่นำไปใช้อย่างมีประสิทธิภาพเพราะไม่ได้ถูกจัดลำดับความสำคัญ
- ▶ ข้อเสนอส่วนใหญ่ไม่ได้ชี้แจงเหตุผลประกอบรวมถึงไม่ได้วิเคราะห์ผลกระทบรอบด้านประกอบไปกับข้อเสนอ
- ▶ ข้อเสนอบางส่วนไม่ได้วางอยู่บนฐานข้อมูลหรืองานวิชาการเชิงประจักษ์
- ▶ ไม่มีการติดตามหรือทบทวนข้อเสนอของปีก่อนหน้าเพื่อนำมาประกอบการเสนอในแต่ละปี

### วิเคราะห์ลักษณะกลไกการรับฟัง

- ▶ มีการพัฒนากลไกการรับฟัง เพิ่มกลุ่มเป้าหมาย สร้างเครื่องมือใหม่ๆ เช่น เครื่องมือสมัชชา
- ▶ หลายเวทีกลุ่มเป้าหมายไม่ชัดเจน และไม่เข้าใจวัตถุประสงค์ของเวทีรับฟังฯ
- ▶ ในหลายๆเวทีรับฟังสมาชิกสภาฯมีบทบาทหน้าที่เป็นผู้จัดเวทีมากกว่าเป็นผู้ไปรับฟังความคิดเห็น
- ▶ เวทีรับฟังเป็นเวทีรวบรวมข้อเสนอมากกว่ารวบรวมข้อมูลที่จะนำมาพัฒนาเป็นข้อเสนอที่มีคุณภาพ
- ▶ การจัดการข้อมูลที่ได้รับฟังมาเพื่อนำมาเป็นข้อมูลนำเข้าสำคัญในการพัฒนาข้อเสนอยังไม่มีประสิทธิภาพเท่าที่ควร

## บทที่ ๓

## ข้อเสนอของสภาผู้ชมและผู้ฟังของสื่อสาธารณะทั่วโลก

## วิเคราะห์เชิงเปรียบเทียบ สภาผู้ชมและผู้ฟังของสื่อสาธารณะทั่วโลก

## ตารางที่ ๑เปรียบเทียบข้อเสนอแนะของสภาผู้ชมผู้ฟังไทยพีบีเอสกับสภาผู้ชมและผู้ฟังอื่นๆ

คุณลักษณะ	สภาผู้ชมผู้ฟัง ไทยพีบีเอส	สภาผู้ชมผู้ฟัง บีบีซี (BBC audience councils)	สภาผู้ชมผู้ฟัง RTÉ ไอร์แลนด์
ลักษณะ ข้อเสนอ	๑. ประเมินการดำเนินงาน ของไทยพีบีเอส ๒. ข้อเสนอเชิงนโยบาย ๓. ข้อเสนอเชิงปฏิบัติการ (ประเด็น หน้าจอ หลังจอ)	๑. Performance assessment and recommendation ๒. Review of new project or proposal ๓. Proposed new topics ๔. Audience priority	๑. Performance assessment and recommendation by topics
การนำเสนอ ข้อเสนอ รายงาน ประจำปี	รายงานประจำปีของสภา ผู้ชม ซึ่งมีรูปแบบหลากหลายในแต่ละปี แบ่งเป็นข้อเสนอเชิง นโยบาย ข้อเสนอปฏิบัติการ และบางปีรายงานเป็นการ รวบรวมข้อเสนอที่มาจากแต่ ละเวทีรับฟัง และ จากเวที สมัชชาในระดับชาติ	รายงานประจำปี (annual report) แบ่งเป็น ๓ ส่วน ๑. The Audience Council's assessment of BBC performance แบ่งเป็น ๔ ส่วน BBC Television, BBC radio, BBC news, BBC digital services ๒. Progress against audience priorities (ดู ความก้าวหน้าของข้อเสนอ ปีที่แล้ว) ๓. Audience Priorities	ไม่พบว่ามีการทำรายงาน ประจำปี

<p>การนำเสนอ ข้อเสนอผ่าน ช่องทางอื่นๆ</p>	<p>รายงานไตรมาส รายงานเสนอผู้บริหาร รายงานประจำปีของไทยพีบี เอส เว็บไซต์</p>	<p>Reviews proposals and recommendation รายงานประจำปีของ BBC เว็บไซต์</p>	<p>Working group report รายงานประจำปีของ RTE เว็บไซต์</p>
<p>กระบวนการ จัดทำ ข้อเสนอ</p>	<p>๑. ประชุมสภา ประชุม วิสามัญสภา ๒. ประชุมร่วมกับ กรรมการนโยบายและ กรรมการบริหาร ๓. เวทีรับฟังความคิดเห็น ต่างๆ ๔. งานสมัชชาชาติ</p>	<p>๑. มีประชุมสภา: ๖-๘ ครั้ง ต่อปี(ภายในพื้นที่ของ ตัวเอง) และ อาจ จะ ประชุม รวม ทุก พื้นที่ ตามแต่โอกาสและความ จำเป็น ๒. สมาชิกสภาแต่ละคน สามารถจัดประชุมกับ คณะผู้ชมผู้ฟังทั่วไปเพื่อ ทำความเข้าใจความ ต้องการให้ดียิ่งขึ้น ๓. ประชุมร่วมกับ BBC trust และ BBC executivesเพื่อ หาหรือความต้องการของผู้ ชมผู้ฟังในพื้นที่ของตน</p>	<p>๑. มีประชุมสภา: ๖-๘ ครั้งต่อปี ๒. จัดอีเวนท์รับฟังความ คิดเห็น</p>
<p>ข้อมูลนำเข้า ในการจัดทำ ข้อเสนอ</p>	<p>๑. ข้อมูลจากเวทีรับฟังต่างๆ ๒. รายงานประจำปี ส.ส.ท.</p>	<p>๑. เรทติ้งละเอียดแบ่งตาม ภูมิภาค ๒. ความต้องการของผู้ชม และผู้ฟังที่ได้มาจากการ ลงพื้นที่รับฟัง ๓. แผนปฏิบัติการ ผัง รายการ ๔. ร่างโครงการเฉพาะ (specific proposal)</p>	<p>๑. ความต้องการของผู้ชม และผู้ฟังที่ได้มาจากการ ลงพื้นที่รับฟัง ๒. งานวิจัยศึกษาการ ทำงานของ RTE ใน ประเด็นต่างๆ เช่น งาน วิจัย Irish public service broadcasting and the climate</p>

			change challenge
งานสนับสนุน	สำนักงานสภาผู้ชมและผู้ฟัง รายการ	Audience Council members are supported in their role by staff from the BBC's Trust Unit. Trust Unit staff provide information and advice to the Audience Councils and organise and support their meetings and activities. An induction programme is provided for new members.	A designated Secretary is provided by RTE
เวทีรับฟัง	สมาชิกรัฐสภาจัดเวทีรับฟัง แบ่งตามกลุ่มเป้าหมายและพื้นที่	แบ่งเวทีตามพื้นที่ ๔ เขต เป็นกลุ่มเล็ก	Rte ประชาสัมพันธ์เวทีรับฟังผ่านช่องทางต่างๆ ทั้งหน้าจอ ออนไลน์ และหนังสือพิมพ์ ผู้เข้าร่วมต้องสมัครเพื่อขอบัตร (Ticket) ก่อนเข้าร่วม แบ่งเวทีตามประเด็น

ตารางที่ ๒ เปรียบเทียบลักษณะทั่วไปของสภาผู้ชมผู้ฟังไทยพีบีเอสกับสภาผู้ชมผู้ฟังอื่นๆ

คุณลักษณะ	สภาผู้ชมผู้ฟัง ไทยพีบีเอส	สภาผู้ชมผู้ฟัง บีบีซี (BBC audience councils)	สภาผู้ชมผู้ฟัง RTE ไอร์แลนด์
ปีเริ่มต้น	พ.ศ. ๒๕๕๒ (ค.ศ. ๒๐๐๙)	พ.ศ. ๒๕๔๘ (ค.ศ. ๒๐๐๓) ทดแทน the <b>Broadcasting Council</b> พ.ศ. ๒๕๙๖ (ค.ศ. ๑๙๕๓)	พ.ศ. ๒๕๔๔ (ค.ศ. ๒๐๐๓)
จำนวนสมาชิกสภา	๕๐ คน	๔๘ คน	๑๕ คน
ความเป็นตัวแทนสมาชิกสภา	กลุ่มประเด็นเฉพาะ ๓๒ คน กลุ่มผู้แทนภูมิภาค ๙ คน กลุ่มผู้ชมทั่วไปและผู้ชมเข้มข้น เชิงประจักษ์ ๙ คน	๔ เขตเขตละ ๑๒ คน England, Northern Ireland, Scotland and Wales.	representing a cross-section of Irish society.
Qualification	เป็นผู้ชม ผู้ฟัง และ ติดตามรายการทางสื่อทุกประเภทขององค์การอย่างต่อเนื่อง โดยสามารถให้ข้อมูล ความคิดเห็นต่อรายการขององค์การได้อย่างชัดเจน มีความสนใจ อุทิศเวลา มีจิตอาสา และมีศักยภาพในการทำหน้าที่รวบรวมความคิดเห็นและข้อเสนอแนะของผู้ชมและผู้ฟัง ในภูมิภาคหรือในกลุ่มของตนเองเพื่อนำเสนอต่อคณะกรรมการบริหารและคณะกรรมการนโยบาย ปฏิบัติหน้าที่ได้อย่างอิสระ โปร่งใส ตรวจสอบได้และสุจริต	๑. An understanding of the role of the BBC as a public service broadcaster, and an informed interest in its local and UK-wide services across television, radio and online. ๒. An understanding of the diversity, needs and interests of audiences in the relevant nation in relation to the range of BBC UK-wide and local programmes and services. ๓. An ability to use audience feedback, views	No specific qualification required but prefer the following: You should be a good listener, respect other's views and opinions (even if you do not share them) and have strong communication skills. Academic experience or an understanding of research processes are helpful. Experience of volunteering within a group or community, and working with members

	<p>ไม่เคยถูกไล่ออก ปลดออกหรือให้ออกจากงาน เพราะทุจริตต่อหน้าที่หรือประพฤติชั่วอย่างร้ายแรงหรือถือว่ากระทำการทุจริตและประพฤติมิชอบในการปฏิบัติงานในหน่วยงานภาครัฐ ภาคเอกชน ภาคประชาสังคม และ/หรือคำสั่งศาลให้ทรัพย์สินตกเป็นของแผ่นดินเพราะร่ำรวยผิดปกติหรือมีทรัพย์สินเพิ่มขึ้นผิดปกติ ไม่เป็นผู้ผลิตหรือผู้ดำเนินรายการให้แก่องค์การหรือเป็นหุ้นส่วน กรรมการ และผู้บริหารในห้างหุ้นส่วนหรือบริษัท หรือหน่วยงานของรัฐที่ประกอบกิจการ วิทยุกระจายเสียง วิทยุโทรทัศน์หรือกิจการ โทรคมนาคม หรือในห้างหุ้นส่วนหรือบริษัทที่ประกอบกิจการเป็นผู้ผลิตรายการให้แก่องค์การ ไม่ดำรงตำแหน่งทางการเมืองหรือเป็นผู้บริหารในพรรคการเมืองหรือเป็นผู้บริหารองค์การปกครองส่วนท้องถิ่น</p>	<p>and concerns, along with a range of other audience information, to provide strategic advice to the Trust.</p> <p>๔. Experience of working collaboratively with others (for example in a voluntary, community or other organisation) to identify and achieve group objectives. For Audience Council England :</p> <p>Experience of facilitating discussions and working collaboratively with others (for example, in a voluntary, community or other organisation) to identify and achieve group objectives.</p> <p>๕. A willingness to make the time commitment necessary and work to the standards expected of members. ๖. You must be a resident in the part of the UK represented by the Audience Council.</p>	<p>of the public, is also an asset.</p>
--	--	--	---

คัดเลือกและแต่งตั้ง	กรรมการนโยบาย	BBC trust	The RTÉ Board
ประธาน	๑ คน เลือกกันในสมาชิกสภา	๔ คน เป็น Trust ของแต่ละภูมิภาค	๑ คน จาก The RTÉ Board
เวลาทำงาน	ไม่ได้กำหนดเป็นรายลักษณะอักษร ประชุมต่างๆรวมประมาณ ๑๔ วัน	๑๒ วันต่อปี	๔-๗ ประชุมต่อปีครั้งละ ๒-๓ ชั่วโมง
ค่าตอบแทน	ไม่มีค่าตอบแทน ได้เบี้ยประชุม ได้ค่าเดินทางและค่าที่พักตามจริง	ไม่มีค่าตอบแทน ไม่มีเบี้ยประชุม ได้ค่าเดินทางและค่าที่พักตามจริง	ไม่มีค่าตอบแทน ไม่มีเบี้ยประชุม ได้ค่าเดินทางและค่าที่พักตามจริง เบิกค่าใช้จ่ายอื่นๆได้ตามจริง
วาระ	๒ ปี	๓ ปี	๕ ปี
กฎหมายรองรับสถานภาพ	มาตรา ๔๕ ของ พ.ร.บ องค์การกระจายเสียงและสื่อสารสาธารณะแห่งประเทศไทย	The BBC Royal Charter	Broadcasting Act ๒๐๐๙(S.๙๖)
บทบาทหน้าที่ตามกฎหมาย	เพื่อประโยชน์ในการพัฒนาการให้บริการและการผลิตรายการขององค์การ ให้มีคุณภาพสอดคล้องกับประโยชน์สาธารณะและสังคม และสะท้อนความต้องการของผู้ใช้บริการ รวมทั้งส่งเสริมการมีส่วนร่วมของประชาชนในการกำหนดนโยบาย	The BBC audience councils are advisory bodies of BBC trust. The council advise the trust on the perspectives of licence fee payers, with a specific function to provide advice on how well the BBC is performing in <i>different part of the UK</i>	The Council acts as an advisory group to the RTÉ Authority.

<p>บทบาทหน้าที่ในปัจจุบัน</p>	<p>๑. <b>เฝ้าติดตามรับชมและรับฟังรายการจากทุกสื่อขององค์กร และ นำข้อคิดเห็นมาหารือ แลกเปลี่ยนระหว่างสมาชิก และกำหนดเป็นวาระ นำเสนอต่อที่ประชุมสภาผู้ชมและผู้ฟังรายการ</b></p> <p>๒. <b>จัดให้มีกระบวนการกิจกรรม เพื่อการมีส่วนร่วมในการรับฟังความคิดเห็น ข้อเสนอนะต่อรายการขององค์กรและ ข้อเสนอแนะจากประชาชน ในภูมิภาคและเครือข่าย ทุกไตรมาส</b></p> <p>๓. <b>จัดให้มีการขยายเครือข่าย ฐานผู้ชมผู้ฟังรายการ “เพื่อนสื่อสาธารณะ” โดย จัดให้มีสมาชิกสภาผู้ชมผู้ฟังรายการระดับภาคในสัดส่วนที่เหมาะสมทั่วประเทศและจากผู้ที่ประสงค์จะมีส่วนร่วมในการแสดงความคิดเห็นต่อรายการและกิจการขององค์กร</b></p>	<p>The role of the councils is to:</p> <p>(a) Provide and annual assessment of BBC performance in their Nation.</p> <p>(b) Identify emerging issues of importance to audiences.</p> <p>(c) Provide input into the Trust’s decision making.</p>	<p>๑. Assist and report to the RTÉ Board</p> <p>๒. Attend regularly scheduled meetings</p> <p>๓. Listen to the views of members of the public at events and through public submissions, surveys, focus groups, social media, etc.</p> <p>๔. Help the Board research issues relating to RTE’s audience needs</p> <p>๕. Report back to the Board on the findings</p> <p>๖. Operate as part of a confidential group</p> <p>๗. Attend RTÉ public listening events</p> <p>๘. Contribute your ideas, opinions and expertise</p> <p>๙. Attend events on behalf of the council (special RTÉ screenings, conferences, music events)</p>
-------------------------------	---	--	--



	<p><b>๔. จัดทำรายงานที่มีผลมา</b> จากการรวบรวมรับฟังความ คิดเห็นและข้อเสนอแนะใน ภูมิภาคและในวงกว้าง โดย วิเคราะห์และสังเคราะห์ให้ ครอบคลุมประเด็นที่ สะท้อนถึงคุณภาพ มาตรฐานจริยธรรมของ องค์การ และ ผลกระทบ จากการนำเสนอรายการ ทุกไตรมาสพร้อมทั้ง รวบรวมเป็นรายงาน ประจำปี เพื่อส่งมอบให้ คณะกรรมการบริหารและ คณะกรรมการนโยบาย</p> <p><b>๕. จัดทำรายการประจำปี</b> และการถอดบทเรียนการ ทำงานของสภาผู้ชมและ ผู้ฟังรายการในรอบปีพร้อม ข้อเสนอแนะที่มีเหตุผล สนับสนุนจากข้อมูลที่ รวบรวมนำเสนอ คณะกรรมการบริหารและ คณะกรรมการนโยบาย</p>		
--	--	--	--

### ข้อสังเกตที่สำคัญ

สภาผู้ชมผู้ฟังBBC และ RTE มีบทบาทในการเป็นสภาที่ปรึกษาของกรรมการนโยบายอย่างชัดเจนโดยเฉพาะ การได้รับการร้องขอจากกรรมการนโยบายให้ให้ความเห็นต่อร่างนโยบายการเปลี่ยนแปลงใหญ่ๆของ องค์การ

สภาผู้ชมผู้ฟังไทยพีบีเอสมีบทบาทและภาระหน้าที่มากกว่าสภาของBCC และRTE โดยเฉพาะการขยายฐานผู้ชมและขับเคลื่อนในพื้นที่

ลักษณะการจัดเวทียุโรปที่มีรายละเอียดปลีกย่อยแตกต่างกันทั้งพื้นที่และลักษณะของการจัดเวที

ลักษณะการจัดทำรายงานข้อเสนอของBBC จะเน้นชัดเจนว่าเป็นข้อเสนอให้ใคร แผนกใด เพื่อการนำไปใช้ได้ง่ายและมีประสิทธิภาพ

สภาผู้ชมผู้ฟังBBC และ RTE มีข้อมูลนำเข้าทั้งส่วนเรตติ้ง งานวิจัย และ อื่นๆ ในการจัดทำข้อเสนอที่วางอยู่บนพื้นฐานวิชาการและหลักฐานเชิงประจักษ์อย่างแท้จริง

## บทที่ ๔

### ปัจจัยที่มีผลต่อการนำไปใช้และคุณภาพข้อเสนอของสภาผู้ชมและผู้ฟัง

สรุปปัจจัยที่มีผลต่อลักษณะและคุณภาพของข้อเสนอออกได้เป็นสองส่วนหลักๆคือ ปัจจัยจากส่วนสภาผู้ชมและผู้ฟัง และ ปัจจัยจากส่วน ส.ส.ท.

#### ปัจจัยส่วนสภาผู้ชมและผู้ฟัง

๑. สมาชิกสภา ถูกคาดหวังให้มีบทบาทหน้าที่หลายอย่าง นอกจากประเมินการทำงานของส.ส.ท.รับฟังความคิดเห็นเชิงนโยบายจากเครือข่ายเชิงประเด็นและพื้นที่และรวบรวมจัดทำข้อเสนอแล้ว ยังมีความคาดหวังให้มีหน้าที่สร้างและขยายเครือข่ายผู้ชมผู้ฟัง และ อาจจะรวมไปถึงการขับเคลื่อนประเด็นสาธารณะในพื้นที่รูปธรรมด้วย ซึ่งการมีบทบาทหลายอย่างนี้อาจส่งผลให้
  - a. การจัดการกระบวนการเวทีรับฟังฯ แยกไม่ชัดเจนว่าจะเป็นที่เสนอความคิดเห็นหรือเวทีขยายเครือข่าย หรือเวทีขับเคลื่อนงาน ซึ่งส่งผลต่อคุณภาพข้อเสนอที่ได้มา
  - b. ต้องใช้ทรัพยากรสูงในการจัดการเวทีและจัดการข้อเสนอ
  - c. ต้องใช้เวลาของสมาชิกสภาอย่างมากในการทำงานตามภาระหน้าที่ทั้งหมดนี้ซึ่งอาจจะเป็นข้อจำกัดของหลายๆท่าน
๒. สมาชิกสภาผู้ชมผู้ฟังและเครือข่ายบางท่านอาจจะยังไม่มีความเข้าใจเกี่ยวกับสื่อสาธารณะ และโครงสร้างการทำงานของส.ส.ท.มากเพียงพอ จึงทำให้ข้อเสนอบางอย่างไม่เป็นรูปธรรมที่สามารถนำไปใช้ได้จริง
๓. สมาชิกสภาและผู้เข้าร่วมเสนอความคิดเห็นในเวทีรับฟัง บางส่วนไม่ได้เป็นผู้ชมเข้มข้น ไม่ได้ดูรายการไทยพีบีเอสอย่างต่อเนื่องจริงๆทำให้ข้อเสนอบางส่วนไม่ได้วางอยู่บนฐานหน้าจอจริงๆ
๔. สภาฯไม่ได้รับข้อมูลเชิงประจักษ์และข้อมูลวิชาการที่จำเป็นมากเพียงพอในการพิจารณาให้ข้อเสนอแนะการทำงานของส.ส.ท. เช่น งานวิจัยวิเคราะห์รายการในประเด็นต่างๆ เรตติ้งรายการฟังรายการ และ อื่นๆ
๕. สภาฯ ถูกคาดหวังให้มีบทบาทหน้าที่และภารกิจหลายอย่าง แต่มีข้อจำกัดด้านทรัพยากร และการสนับสนุนกำลังคน

### ปัจจัยส่วนส.ส.ท.

๑. ผู้บริหารไทยพีบีเอสไม่ได้พัฒนาส่งเสริมงานสภาเท่าที่ควร อาจจะช่วยด้วยความเข้าใจว่าสภาควรมีความเป็นอิสระแยกจากส.ส.ท. ผู้บริหารส.ส.ท.ไม่ควรเข้าไปก้าวก่ายงาน
๒. หน่วยงานสนับสนุนงานสภาของส.ส.ท. ในเชิงโครงสร้างรวมอยู่กับงานอื่นๆที่เกี่ยวกับการมีส่วนร่วมภาคประชาชน และการรับเรื่องร้องเรียนหน้าจอ (อาทิเช่น ศูนย์เพื่อนสื่อสาธารณะ คณะกรรมการพิจารณารับเรื่องร้องเรียน) ซึ่งมีส่วนทำให้บุคลากรส.ส.ท.เข้าใจคลาดเคลื่อนว่าเป็นบทบาทและงานเดียวกัน
๓. ส.ส.ท.ไม่ได้สนับสนุนข้อมูลสำคัญที่มากพอ เพื่อใช้ประกอบในการพิจารณาเสนอข้อเสนอมหรือคำแนะนำของสภา เช่น เรทติ้งผู้ชม ผังรายการล่วงหน้า แผนปฏิบัติการ ฯลฯ
๔. ทักษะคติของบุคลากรส.ส.ท.ต่อสภาผู้ชมผู้ฟังอาทิเช่น บุคลากรส.ส.ท.ส่วนใหญ่ไม่เข้าใจบทบาทของสภา และเข้าใจผิดว่าสภามีหน้าที่มาตรวจสอบหรือ”จับผิด”การทำงานจึงมีทัศนคติแปลกแยกต่อสภา หรือมีความเชื่อว่ากระบวนการทำงานของสภา ไม่มีงานวิชาการหรืองานวิจัยรองรับ สมาชิกสภาส่วนหนึ่งจึงถูกมองว่าไม่มีความน่าเชื่อถือและอาจถูกใช้เป็นกลไกของภาคประชาสังคมเพื่อวาระของตัวเอง สมาชิกสภาสนใจแต่ประเด็นของตนเองไม่ดูภาพรวมสภาไม่ได้ดูรายการต่อเนื่อง ไม่รู้จักจริงสมาชิกสภาและเครือข่ายมักจะวิพากษ์อะไรเล็กๆน้อยๆที่ไม่ใช่สาระสำคัญและเป็นความเห็นส่วนตัวของแต่ละคนเช่นเรื่องการแต่งตั้ง ตำแหน่งการวางมือของพิธีกร ฯลฯ บุคลากรส.ส.ท.บางท่านไม่ทราบว่าข้อเสนอของสภาผู้ชมและผู้ฟังแตกต่างจากความคิดเห็นหรือข้อร้องเรียนของผู้ฟังผู้ชมทั่วไปอย่างไร

## บทที่ ๕

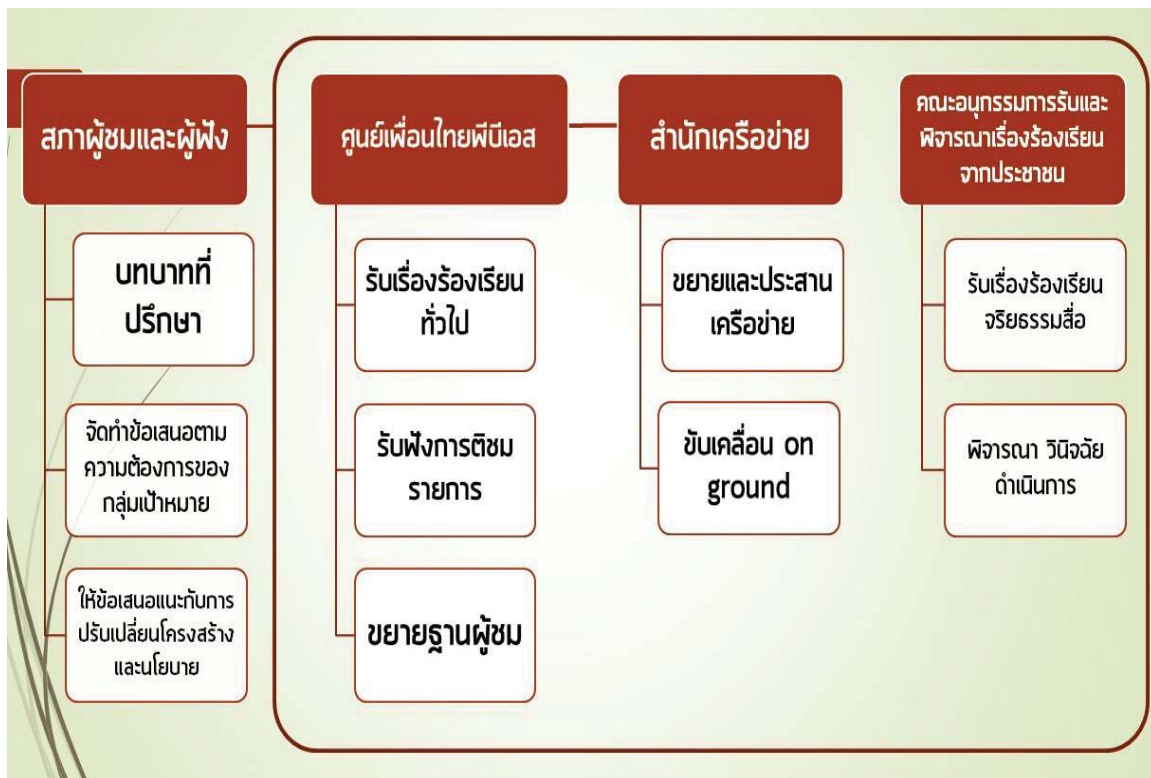
### สรุปแนวทางพัฒนา

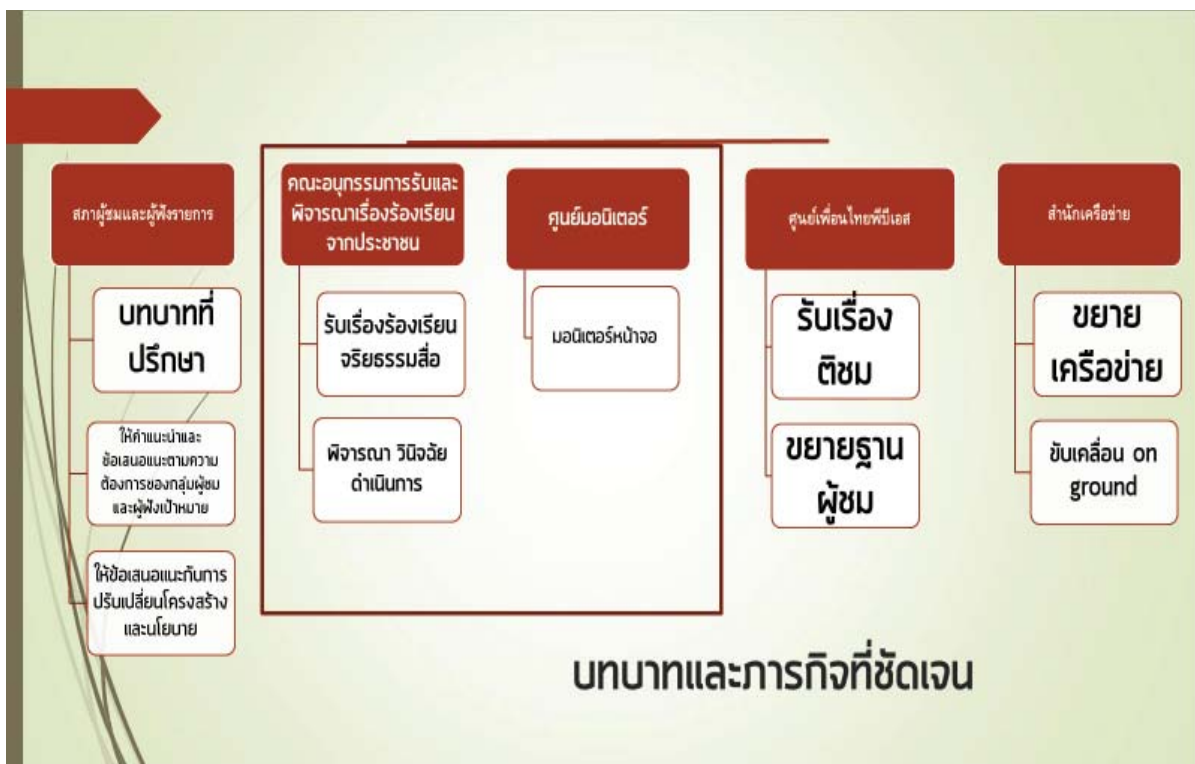
#### ข้อเสนอแนะทางพัฒนาการจัดทำข้อเสนอแนะของสภาผู้ชมผู้ฟัง

##### ข้อเสนอต่อสภาผู้ชมผู้ฟัง

- กำหนดบทบาทสมาชิกสภาให้ชัดเจนโดยเน้น การเป็นสภาที่ปรึกษา (advisory board) ให้กับ กรรมการนโยบาย มีบทบาทการรับฟังความคิดเห็นและเสนอความเห็นคำแนะนำเชิงประเด็นและนโยบายต่อกรรมการบริหารและกรรมการนโยบาย ส่วนภารกิจอื่นๆ เช่นขยายเครือข่ายหรือขับเคลื่อนเชิงประเด็นในพื้นที่ (on ground movement) ควรเป็นบทบาทหน้าที่ของภาคส่วนอื่นที่ จะทำงานสัมพันธ์กับสภาในรูปแบบต่างๆเมื่อการกำหนดบทบาทชัดเจนขึ้นการจัดสรร งบประมาณมีความเหมาะสมมากขึ้นด้วย

\*แผนผังตัวอย่างการแบ่งบทบาทของแต่ละส่วนงานให้ชัดเจน



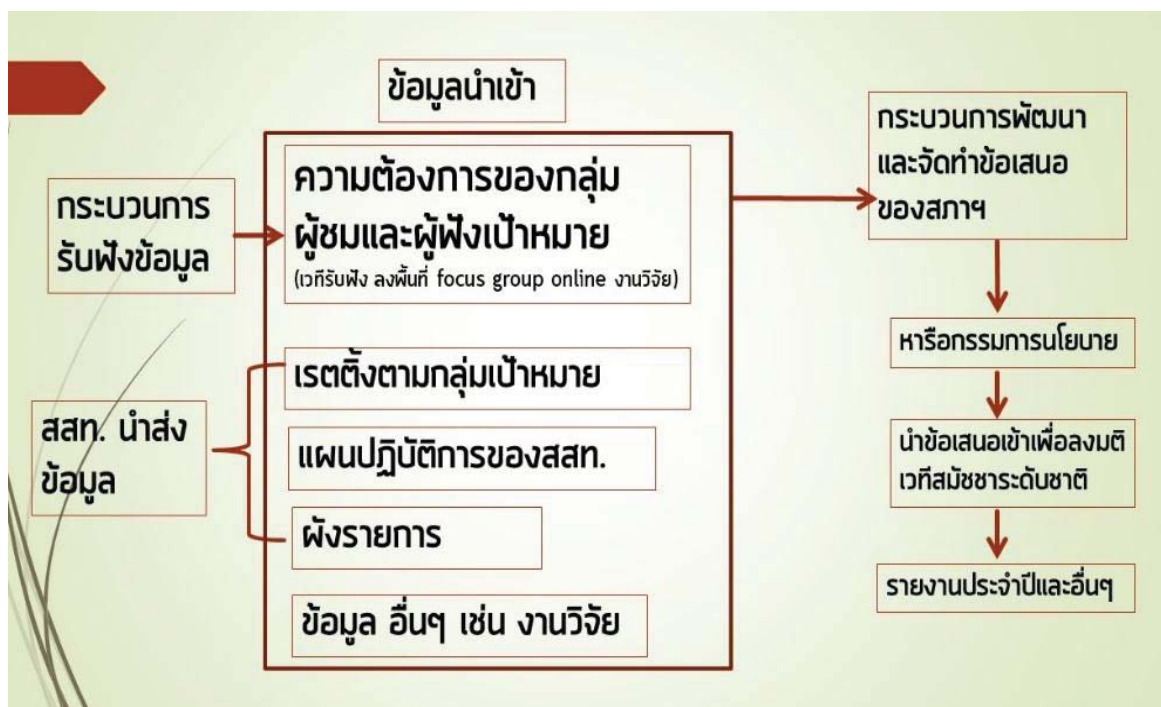


๒. สมาชิกสภาผู้ชมและผู้ฟัง ควรเน้นการเป็นผู้ชมและผู้ฟังเข้มข้นหรือ คัดเลือกสมาชิกส่วนหนึ่งมาจากกลุ่มผู้ชมและผู้ฟังเข้มข้น โดยอาจจะแบ่งสรรรายการที่สมาชิกแต่ละท่านติดตามเป็นประจำ เพื่อให้ข้อเสนอแนะอยู่บนฐานใกล้เคียงความเป็นจริงของหน้าจอมากที่สุด
๓. เพิ่มวาระสมาชิกสภาฯ ยาวขึ้นเป็น ๓ หรือ ๔ ปี เพื่อการทำงานและความเข้าใจต่อเนื่อง รวมถึงมีกระบวนการสนับสนุนและพัฒนาศักยภาพสมาชิกสภาฯ
๔. การจัดเวทียุติธรรมทุกครั้งควรมีการตั้งวัตถุประสงค์ของการจัดเวทีให้ชัดเจน และมีกระบวนการคัดเลือกกลุ่มเป้าหมายเข้าเวทีรับฟัง เพื่อให้ตรงวัตถุประสงค์ และลดจำนวนเวทีรับฟังความคิดเห็นที่ต้องใช้เวลาจัดการและงบประมาณสูงลง โดยเปลี่ยนเป็นสนับสนุนให้สมาชิกสภาฯ ลงพื้นที่พูดคุยมากขึ้นเพื่อให้ได้ข้อมูลในการมาจัดทำข้อเสนอ
๕. สภาผู้ชมผู้ฟังควรได้รับข้อมูลนำเข้าที่เพียงพอ ถูกต้อง และตรงตามความต้องการ เช่น เรตติ้งผู้ชมตามรายการ ฟังรายการ โครงสร้างองค์กร และอื่นๆ เพื่อเป็นส่วนประกอบของการจัดทำข้อเสนอและคำแนะนำ

๖. ข้อเสนอต้องเป็นรูปธรรม ไม่ควรมีจำนวนมากเกินไป ควรถูกจัดลำดับความสำคัญก่อนหลังและควรแบ่งหัวข้อมาเรียงงานข้อเสนอต่อ ส.ส.ท. ให้เป็นไปตามผู้ใช้หรือผู้ที่เกี่ยวข้องกับข้อเสนอเหล่านั้นๆ เช่น ข้อเสนอต่อกรรมการบริหาร ข้อเสนอต่อฝ่ายปฏิบัติการโทรทัศน์ ข้อเสนอต่อฝ่ายวิทยุหรือข้อเสนอต่อฝ่ายสื่อออนไลน์ เป็นต้น เพื่อการนำไปใช้ประโยชน์ที่ง่ายและมีประสิทธิภาพมากขึ้น
๗. ฝ่ายกิจการสภาควรจัดให้มีรายงานความก้าวหน้าและการติดตามข้อเสนอของปีที่ผ่านมา โดย ส.ส.ท. สนับสนุนการคืนข้อมูลการนำไปใช้ประโยชน์ให้กับสภาฯ ด้วยวิธีการรายงานแบบเป็นลายลักษณ์อักษร

### ข้อเสนอต่อส.ส.ท.

๑. กรรมการนโยบายและกรรมการบริหารไทยพีบีเอสควรให้ความสำคัญกับสภาผู้ชมผู้ฟังในฐานะเป็น สภาที่ปรึกษา ควรมีกระบวนการมีส่วนร่วมของสภา กรรมการนโยบายและกรรมการบริหาร ส.ส.ท.ตั้งแต่เริ่มต้น *ไม่รอจนจบค่อยส่งข้อเสนอ*
๒. ส.ส.ท.จัดตั้งโครงสร้างใหม่ที่มีหน้าที่บริหารกิจการสภาให้ชัดเจน พัฒนาทีมหรือคณะทำงานในการ บริหารจัดเวทีซึ่งอาจจะเป็นทีมสนับสนุนส่วนกลางหรือทีมสนับสนุนจากภาค เพื่อให้สมาชิกสภา ผู้ชมและผู้ฟังควรมีบทบาทในฐานะไปรับฟังความคิดเห็นจริงๆเพื่อนำมาเป็นข้อมูลนำเข้า ไม่ใช่มี บทบาทเป็นคนจัดเวที
๓. ส.ส.ท. ควรสนับสนุนข้อมูลที่จำเป็นสำหรับการพัฒนาข้อเสนอของสภาและจัดหาช่องทางที่สภาจะ เข้าถึงข้อข้อมูลเหล่านี้ได้สะดวก





*ภาคผนวก*

## แนวคำถามสัมภาษณ์

(สัมภาษณ์กรรมการนโยบาย กรรมการบริหาร ฝ่ายผลิต อดีตสมาชิกสภาฯ แกนประสานฯ)

“เหลียวหลัง แลหน้าข้อเสนอเชิงนโยบายสภาผู้ชมและผู้ฟังรายการ”

๑. บทบาทของสภาผู้ชมและผู้ฟังรายการมีความสำคัญต่อส.ส.ท.อย่างไร (มุมมองหรือทัศนะของผู้ถูกสัมภาษณ์)
๒. การมีส่วนร่วมของสภาผู้ชมและผู้ฟังรายการกับการทำงานเชิงนโยบายของส.ส.ท.เป็นอย่างไร
๓. ข้อเสนอของสภาผู้ชมและผู้ฟังรายการที่ผ่านมา มีผลต่อการกำหนดทิศทางและการวางแผนดำเนินงานของส.ส.ท. หรือไม่ อย่างไร
๔. ข้อเสนอของสภาผู้ชมฯที่เห็นเป็นรูปธรรมมีอะไรบ้าง ที่ส.ส.ท.นำไปใช้ประโยชน์ในการพัฒนาองค์การฯ ทั้งเนื้อหาหน้าจอ/เนื้อหาหลังจอ/นโยบาย
๕. ปัจจัยหรือเงื่อนไขที่ข้อเสนอของสภาผู้ชมฯไม่สามารถนำไปดำเนินการเชิงนโยบาย ของ สสท.ได้
๖. ข้อเสนอแนะต่อการดำเนินงานของสภาผู้ชมและผู้ฟังรายการ ในอนาคต
๗. ข้อเสนอต่อกรรมการนโยบาย กรรมการบริหาร ต่อทิศทางการทำงานกับสภาผู้ชมฯ

## ถอดความสัมภาษณ์

### ๑. ความสำคัญของสภาผู้ชมและผู้ฟังรายการต่อสื่อสาธารณะ

“สภาผู้ชมและผู้ฟังรายการถูกกำหนดในเจตนารมณ์ของสื่อสาธารณะ ตามมาตรา ๔๕”

“เป็นหน่วยหนุนเสริม ขุมพลังของสื่อสาธารณะ”

“เครื่องมือสะท้อนความต้องการของประชาชนแทนเรตติ้ง”

“เราจำเป็นต้องมีสภาผู้ชมและผู้ฟังรายการเป็นไม้บรรทัดวัดความสำเร็จ” สมชัย สุวรรณบรรณ

“เป็นเกราะคุ้มกันให้ส.ส.ท.ปลอดภัยจากการครอบงำของฝ่ายการเมืองและรัฐบาล ทุน” อ.สมศรี

“สำคัญมากเพราะเป็นจุดเชื่อมต่อสำคัญในการสร้างการมีส่วนร่วมของประชาชนที่มีความหลากหลาย วัฒนธรรม ความเชื่อ สถานภาพ อัตลักษณ์ชาติพันธุ์ เพศสภาวะ ทำให้ ส.ส.ท. มีภาพลักษณ์ในการเป็นองค์กรของประชาชน”

### ๒. สภาผู้ชมและผู้ฟังรายการ กับการมีส่วนร่วมกำหนดนโยบายของสื่อสาธารณะ

“สมาชิกสภาเป็นกลไกสำคัญที่รวบรวมความคิดเห็นจากประชาชนเพื่อนำไปสู่การกำหนดนโยบายโดยตรง และเป็นเครื่องมือเดียวที่กรรมการนโยบายควรให้ความสำคัญเป็นพิเศษ”

“สภาผู้ชมฯเป็นตัวแทน(Agents) ที่ช่วยกรั่นกรองคำแนะนำจากประชาชนย่อยสรุปเสนอให้เป็นนโยบายที่สามารถนำไปสู่การปฏิบัติ เพื่อพัฒนารายการ”

“กรรมการนโยบายชุดปัจจุบัน(พ.ศ.๒๕๕๘-๒๕๕๙) มีนโยบาย ๑๐ ข้อ โดยให้ความสำคัญกับการมีส่วนร่วมในข้อแรก”

<p>๓. ข้อเสนอของสภาผู้ชมและผู้ฟังรายการต่อการกำหนดทิศทางและการวางแผนดำเนินงานของส.ส.ท.</p>
<p>“ไม่ได้มีผลในการเปลี่ยนแปลงเชิงโครงสร้าง การจัดสรรทรัพยากร งบประมาณ เท่าที่ควร (งานเท่าจ้าง งบเท่ามด) แต่หากปีสองปีนี้ เกิดสภาผู้ชมระดับภูมิภาค และระดับจังหวัดขึ้น อันนี้ แสดงว่ามีผลในเชิงโครงสร้างก่อให้เกิดการมีส่วนร่วมมากขึ้น”</p>
<p>๔. รูปธรรมการทำงานของสภาผู้ชมฯกับการนำไปใช้ประโยชน์ของส.ส.ท.</p>
<p>“รูปธรรมการทำงานปี ๒๕๕๖ และพ.ศ. ๒๕๕๗ ของส.ส.ท.ที่มาจากข้อเสนอของสภาผู้ชมและผู้ฟังรายการคือ การนำเสนอประเด็นทุจริตคอร์รัปชัน ฐานทรัพยากร ซึ่งปรากฏเป็นทั้งประเด็นข่าวรายการต่างๆของทางส.ส.ท.”</p> <p>“การปรับผังหน้าจอ รูปแบบรายการของกรมการ broadcast ปัจจุบัน(๒๕๕๙) เป็นการปรับเปลี่ยนที่มากเกินไปจนผู้ชมปรับตัวไม่ทัน สภาฯเสนอให้มีการทบทวนเนื่องจากรูปแบบไม่แตกต่างจากทีวีช่องอื่น กรมการ broadcast มีมติปรับปรุงตามที่มีเสียงสะท้อนอีกครั้ง</p> <p>“ รูปธรรมเรื่องสภาภูมิภาค ”</p> <p>“รูปธรรมการทำงานร่วมของสภาผู้ชมฯ กรณีกลุ่มสร้างสรรค์ประเด็นร่วมที่เกาะสมุย”</p>
<p>๕. ปัจจัยหรือเงื่อนไข ที่มีผลต่อการนำข้อเสนอใช้ประโยชน์ของ สสท.</p>
<p>“ความน่าเชื่อถือของสภาฯประสิทธิภาพในการรับฟังความคิดเห็น การสรุปรวบรวมเนื้อหาให้ ความสำคัญหลักรองและข้อเสนอแนะ และความชัดเจนเพื่อนำมาให้ข้อเสนอมีความสำคัญมากพอที่จะนำไปสู่การกำหนดนโยบายได้”</p> <p>“ต้องสร้างกระบวนการมีส่วนร่วมของหน่วยงานต่างๆของส.ส.ท.กับสภาผู้ชมฯตั้งแต่เริ่มต้น ไม่รอจนจบค่อยส่งข้อเสนอ”(การบูรณาการงาน)</p> <p>“ปัจจัยด้านทรัพยากร สิ่งอำนวยความสะดวก ตลอดจนงบประมาณ (Man , Material , Money , Management) ของสภาผู้ชม ที่น้อยเมื่อเทียบกับความสำคัญและภาระงาน”</p>

๖. ปัญหาการทำงานของสภาผู้ชมและผู้ฟังรายการ

“ คนเริ่มไม่เห็นความสำคัญของการใช้งบประมาณแต่งตั้งตัวแทนสภาฯ ๕๐ คน ทำหน้าที่รับฟังความคิดเห็นจากผู้ชมชาวและรายการของไทยพีบีเอสตามมาตรา ๔๕ อีกต่อไป เพราะมีความล่าช้า ไม่ทันการณ์ เสียเวลาในการเข้าร่วม สู้กันไปใช้เงินส่วนนี้กับทีวีช่องที่ ๒ หรือวิทยุดีกว่า”

“ข้อเสนอไม่ทันต่อเวลา สถานการณ์”

๗. ทิศทางสภาผู้ชมและผู้ฟังรายการ ในอนาคต

จำเป็นต้องทบทวนการทำงานของสภาผู้ชมและผู้ฟังรายการอย่างเร่งด่วนทั้งระบบ

“ หากไม่มีการปฏิรูปสภาผู้ชมและผู้ฟังรายการอย่างเร่งด่วนตอนนี้ อาจมีแรงกดดันจากผู้มีอำนาจของบ้านเมืองที่หวาดระแวงว่า มีคนบางกลุ่มพยายามใช้สภาผู้ชมฯ เป็นกลไกภาคประชาสังคมเพื่อวาระทางการเมืองบางอย่าง”

“ ประเมินการทำงานของสภาผู้ชมฯ ทั้งในแง่ประสิทธิภาพ ประสิทธิผล คล้ายกรรมการนโยบาย กำหนดให้มีคณะนักวิชาการภายนอกมาทำวิจัย ประเมินประสิทธิภาพผลการดำเนินงาน”

“ คาดหวังต่อบทบาทของสภาผู้ชมฯ ในแง่การขยายฐานผู้ชมฯ ที่ต้องติดตามชมรายการที่ต้องติดตามรายการแบบนี้ ประเภทนี้ เพื่อต่อยอดให้มีความจำเป็นในการผลิตลักษณะรายการที่ตอบสนองต่อภาคประชาชน เนื่องจาก KPI ขององค์กรยังต้องใช้เรตติ้งในการวัด”

“ หากข้อเสนอไม่ได้รับการพิจารณา จากกรรมการนโยบาย กรรมการบริหาร สภาผู้ชมฯ หรือประธานสภาฯ ควรติดตามทวงถามให้มีการนำเสนอเรื่องต่างๆ ที่หน้าจอตามที่ประชาชนต้องการ”

“ เสนอให้เปลี่ยนตัวบุคคลในการทำงานฝ่ายสนับสนุนสภาผู้ชมฯ บางคน ทำความเข้าใจใหม่ว่าทำงานของกองเลขาฯ สภาฯ เต็มเวลาที่มีความสำคัญอย่างไร ต้องทำหน้าที่ประสานอย่างรอบรู้ มีอุดมการณ์ ซื่อสัตย์ ทำงานได้กับทุกคน ทำงานจำใจได้ และจะดีหากกองเลขาฯ สนปัญหาสังคม”

“การปรับรอบเวลาข้อเสนอให้สอดคล้องกับความเป็นจริง และสภาควรคิดให้ไกลและนอกกรอบ  
กฎระเบียบเป็นเพียงบรรทัดฐานขั้นต้น เพราะจริงๆ แล้วสภาฯ สามารถขับเคลื่อนอะไรได้มากกว่าที่  
เป็นอยู่มาก”

“พัฒนาการทำงานที่เป็นวิชาการเน้นการทำงานวิจัยที่มีความน่าเชื่อถือรองรับกระบวนการ  
ทำงาน”

“พัฒนาข้อเสนอที่เป็นเชิงนโยบายและการขับเคลื่อนสังคมมากกว่าข้อเสนอหน้าจอ”

“พัฒนารูปแบบการรับฟังที่ท้าทายมากกว่า ท้นสถานการณ์ และเป็นรูปแบบใหม่”

“ยกระดับสภาผู้ชมฯ เป็นสัญลักษณ์ของสิทธิของผู้บริโภค เป็นพื้นที่สร้างสรรค์ที่มีชีวิตชีวา และ  
คิดนอกกรอบออกไปได้มากกว่านี้ รวมไปถึงการพึ่งพาตนเอง จัดการตนเองในด้านต่างๆ ได้  
โดยไม่ต้องติดกับระเบียบ สสท. แต่ก็ไม่ขัดกับกฎหมายด้วย”

๘. ทิศทางการทำงานของสื่อสาธารณะกับสภาผู้ชมฯ

“ควรมีการทบทวนกระบวนการสรรหาสมาชิกสภา จัดกลไกการสนับสนุนกิจการสภาฯ(สำนักฯ) ให้  
สอดคล้องกับภารกิจให้มีความคล่องตัว เข็งรุก สร้างสรรค์มากขึ้น”

ให้องค์การให้บริการแก่ประชาชนในการรับฟังและรับชมรายการที่บันทึกในวัสดุตามวรรคหนึ่ง โดยเก็บค่าบริการได้

หมวด ๕

สภาผู้ชมและผู้ฟังรายการ และการรับเรื่องร้องเรียน

มาตรา ๔๕ เพื่อประโยชน์ในการพัฒนาการให้บริการและการผลิตรายการขององค์การให้มีคุณภาพสอดคล้องกับประโยชน์สาธารณะและสังคม และสะท้อนความต้องการของผู้ใช้บริการ รวมทั้งส่งเสริมการมีส่วนร่วมของประชาชนในการกำหนดนโยบาย ให้มีสภาผู้ชมและผู้ฟังรายการ ซึ่งคณะกรรมการนโยบายแต่งตั้งจำนวนไม่เกินห้าสิบคน ประกอบไปด้วยตัวแทนของประชาชนในภูมิภาค และกลุ่มต่าง ๆ ที่หลากหลาย และมีความสมดุล เพื่อรับฟังความคิดเห็นและคำแนะนำจากประชาชนในวงกว้างต่อการผลิตรายการขององค์การ โดยให้มีการประชุมอย่างน้อยปีละหนึ่งครั้ง ทั้งนี้ ตามหลักเกณฑ์ และวิธีการที่คณะกรรมการนโยบายกำหนด

คณะกรรมการนโยบายอาจกำหนดให้มีสภาผู้ชมและผู้ฟังรายการแยกย่อยตามภูมิภาคก็ได้ โดยคำนึงถึงความต้องการของภูมิภาคและความหลากหลายของสังคม

ให้คณะกรรมการบริหารดำเนินการรวบรวมความเห็นและคำแนะนำที่ได้รับจากสภาผู้ชมและผู้ฟังรายการตามวรรคหนึ่ง เสนอต่อคณะกรรมการนโยบายพร้อมทั้งเสนอแนวทางในการพัฒนาบริการ และการผลิตรายการขององค์การ หรือการปรับปรุงแผนแม่บทการบริหารกิจการและรายการขององค์การให้สอดคล้องกับความเป็นจริงที่มีการเปลี่ยนแปลงไป

มาตรา ๔๖ ให้คณะกรรมการนโยบายจัดให้มีคณะอนุกรรมการรับและพิจารณาเรื่องร้องเรียนจากประชาชนในกรณีที่องค์การ ผู้ผลิตรายการ หรือพนักงานหรือลูกจ้างขององค์การกระทำการหรือผลิตรายการที่ขัดต่อข้อบังคับด้านจริยธรรมของวิชาชีพตามมาตรา ๔๒ ทั้งนี้ โดยคณะอนุกรรมการรับและพิจารณาเรื่องร้องเรียนจากประชาชนต้องพิจารณา และตรวจสอบเรื่องร้องเรียนดังกล่าวอย่างรวดเร็ว ถูกต้อง และเป็นธรรม

กระบวนการพิจารณาของคณะกรรมการตามวรรคหนึ่งจะต้องครอบคลุมถึงวิธีการแก้ไขหรือเยียวยาในกรณีที่มีการผิดรายการที่ขัดต่อข้อบังคับด้านจริยธรรมของวิชาชีพ รวมทั้งมีวิธีการแก้ไขข้อความเป็นเท็จ สิทธิการโต้แย้ง และการขอยกข้อในกรณีที่เกิดความผิดพลาด

การร้องเรียนตามกระบวนการตามมาตรานี้ไม่เป็นการสืบทอดสิทธิของประชาชนในการที่จะใช้ช่องทางอื่นตามกฎหมายเพื่อแก้ไขหรือเยียวยาข้อกรณีที่มีการร้องเรียนนั้น

มาตรา ๔๑ องค์กรต้องจัดเก็บบันทึกต้นฉบับของทุกรายการเป็นเวลาอย่างน้อยสามสิบวันนับแต่วันที่เผยแพร่รายการนั้น

เมื่อรายการใดที่เป็นเหตุให้เกิดกรณีพิพาทหรือร้องเรียน ให้องค์กรเก็บบันทึกต้นฉบับของรายการนั้นไว้จนกว่ากรณีนั้นจะได้รับการพิจารณาจนเสร็จสิ้น

#### หมวด ๖

#### การบัญชี การตรวจสอบ และการประเมินผล

มาตรา ๔๒ ให้องค์กรจัดทำบัญชีตามหลักการบัญชีสากลและตามหลักเกณฑ์ที่คณะกรรมการบริหารกำหนด และต้องจัดให้มีการตรวจสอบภายในเกี่ยวกับการเงิน การบัญชีและการพัสดุขององค์กร และให้รายงานผลการตรวจสอบต่อคณะกรรมการนโยบายอย่างน้อยปีละหนึ่งครั้ง

ในการตรวจสอบภายใน ให้องค์กรแต่งตั้งพนักงานเพื่อทำหน้าที่ผู้ตรวจสอบภายในโดยเฉพาะ และให้รับผิดชอบขึ้นตรงต่อคณะกรรมการนโยบายตามระเบียบที่คณะกรรมการนโยบายกำหนด

มาตรา ๔๓ ให้องค์กรจัดทำงบการเงิน ซึ่งอย่างน้อยต้องประกอบด้วยงบแสดงฐานะทางการเงิน งบรายได้และค่าใช้จ่าย และงบกระแสเงินสด ส่งผู้สอบบัญชีภายในหนึ่งร้อยยี่สิบวันนับแต่วันสิ้นปีบัญชีทุกปี

ให้สำนักงานการตรวจเงินแผ่นดินหรือผู้สอบบัญชีรับอนุญาตที่คณะกรรมการนโยบายแต่งตั้งด้วยความเห็นชอบของสำนักงานการตรวจเงินแผ่นดินเป็นผู้สอบบัญชีและประเมินผลการใช้จ่ายเงินและทรัพย์สินขององค์กร ในรายงานผลการสอบบัญชีให้แสดงความคิดเห็นเป็นข้อวิเคราะห์ว่าการใช้จ่าย





**ระเบียบองค์การกระจายเสียงและแพร่ภาพสาธารณะแห่งประเทศไทย  
ว่าด้วย หลักเกณฑ์และวิธีการดำเนินการของสภาผู้ชมและผู้ฟังรายการ  
พ.ศ. ๒๕๕๘**

โดยที่เป็นการสมควรปรับปรุงให้การดำเนินการขององค์การกระจายเสียงและแพร่ภาพสาธารณะแห่งประเทศไทย (ส.ส.ท.) ที่เกี่ยวข้องกับสภาผู้ชมและผู้ฟังรายการ เป็นไปด้วยความเรียบร้อยและมีประสิทธิภาพ เนื่องด้วยสภาผู้ชมและผู้ฟังรายการเป็นกลไกที่สำคัญ ในการเชื่อมโยง ส.ส.ท.กับภาคประชาชน และได้รับการแต่งตั้งโดยคณะกรรมการนโยบาย ส.ส.ท.

อาศัยอำนาจตามตรา ๔๕ แห่งพระราชบัญญัติองค์การกระจายเสียงและแพร่ภาพสาธารณะแห่งประเทศไทย พ.ศ.๒๕๕๑ ประกอบกับมติที่ประชุมคณะกรรมการนโยบายในคราวประชุมครั้งที่ ๒๒/๒๕๕๖ เมื่อวันที่ ๑๙ เดือนมิถุนายน พ.ศ.๒๕๕๖ จึงออกระเบียบไว้ดังต่อไปนี้

ข้อ ๑ ระเบียบนี้เรียกว่า ระเบียบองค์การกระจายเสียงและแพร่ภาพสาธารณะแห่งประเทศไทย ว่าด้วย หลักเกณฑ์และวิธีการดำเนินการของสภาผู้ชมและผู้ฟังรายการ พ.ศ.๒๕๕๘

ข้อ ๒ ระเบียบนี้ให้ใช้บังคับนับตั้งแต่วันที่ประกาศเป็นต้นไป

ข้อ ๓ ให้ยกเลิกระเบียบองค์การกระจายเสียงและแพร่ภาพสาธารณะแห่งประเทศไทย ว่าด้วย หลักเกณฑ์และวิธีการดำเนินการของสภาผู้ชมและผู้ฟังรายการ พ.ศ. ๒๕๕๖

ข้อ ๔ ให้ประธานกรรมการนโยบายเป็นผู้รักษาการตามระเบียบนี้

ข้อ ๕ ในระบอบนี้

“องค์การ” หมายความว่า องค์การกระจายเสียงและแพร่ภาพสาธารณะแห่งประเทศไทย

“คณะกรรมการนโยบาย” หมายความว่า คณะกรรมการนโยบายขององค์การกระจายเสียงและแพร่ภาพสาธารณะแห่งประเทศไทย

“คณะกรรมการบริหาร” หมายความว่า คณะกรรมการบริหารขององค์การกระจายเสียงและแพร่ภาพสาธารณะแห่งประเทศไทย

“ผู้อำนวยการ” หมายความว่า ผู้อำนวยการขององค์การกระจายเสียงและแพร่ภาพสาธารณะแห่งประเทศไทย

“สภาผู้ชมและผู้ฟังรายการ” หมายความว่า สภาผู้ชมและผู้ฟังรายการซึ่งคณะกรรมการนโยบายแต่งตั้งจากสมาชิก ประกอบไปด้วยตัวแทนของประชาชนในภูมิภาคและกลุ่มต่างๆ ที่หลากหลายและมีความสมดุล

“สมาชิก” หมายความว่า สมาชิกสภาผู้ชมและผู้ฟังรายการ

**หมวดว่าด้วยการสรรหาสมาชิกสภาผู้ชมและผู้ฟังรายการ**

ข้อ ๖ คณะกรรมการนโยบายแต่งตั้งคณะกรรมการสรรหา จำนวน ๑๕ คน โดยมีสัดส่วนดังนี้

(๑) คณะกรรมการสรรหาที่มาจากสมาชิกสภาผู้ชมและผู้ฟังรายการ จำนวน ๕ คน

(๒) คณะกรรมการสรรหาที่มาจากตัวแทนขององค์กรหรือกลุ่มต่างๆ หรือเครือข่ายภาคพลเมือง จำนวน ๑๐ คน โดยมีองค์ประกอบไปด้วย ผู้ทรงคุณวุฒิจากสถาบันวิชาการด้านนิติศาสตร์ องค์การด้านการสื่อสารมวลชน กลุ่มธุรกิจเพื่อสังคม กลุ่มศาสนาทางสังคม องค์การพัฒนาเอกชน ผู้แทนจากสถาบันพัฒนาองค์กรชุมชน (องค์การมหาชน) และผู้แทนจากสมาชิกรายการสุภาพแห่งชาติหรือสมาชิกรายการเฉพาะประเด็นพื้นที่ เป็นต้น

คณะกรรมการสรรหา มีคุณสมบัติ ดังนี้

- (๑) มีบทบาทการขับเคลื่อนสังคมเชิงพัฒนา
- (๒) มีบทบาทการเคลื่อนไหวเพื่อเสนอแนะเชิงนโยบาย
- (๓) มีการทำงานร่วมกับคนด้วยโอกาสอย่างชัดเจน
- (๔) มีบทบาทในการแสดงความคิดเห็นร่วมกับองค์การ
- (๕) รู้จักและเข้าใจสื่อสาธารณะ
- (๖) ไปรษณีย์ ตรวจสอบได้

ข้อ ๗ คณะกรรมการสรรหาประกาศรับสมัครสมาชิก โดยผู้สนใจสามารถสมัครได้ในนามตัวแทนขององค์กรหรือโดยมีองค์กรรับรอง หรือกลุ่มต่างๆ หรือเครือข่ายภาคพลเมือง หรือองค์กรกลุ่มเสนอชื่อสมาชิก หรือเสนอชื่อด้วยตนเอง

ข้อ ๘ ให้มีสภาผู้ชมและผู้ฟังรายการ และกำหนดให้มีสมาชิกโดยคำนึงถึงความต้องการของภูมิภาคและความหลากหลายของสังคม ประกอบไปด้วยตัวแทนของประชาชนในภูมิภาคและกลุ่มต่างๆ ที่หลากหลาย และมีความสมดุล จำนวนไม่เกิน ๕๐ คน ดังนี้

๘.๑ ให้ที่ประชุมสภาผู้ชมและผู้ฟังรายการคัดเลือกสมาชิก จำนวน ๑๕ คน และสำรองไว้อีก จำนวน ๕ คน เพื่อมาทดแทนในกรณีที่สมาชิกพ้นจากสมาชิกภาพ โดยเรียงตามลำดับที่ ๑ - ๑๕ จะได้รับการแต่งตั้งเป็นสมาชิก โดยไม่เข้าชื่อกับสมาชิกที่มาจากผู้ชมรายการภูมิภาค ผู้ชมเริ่มขึ้น และจากกลุ่มประเด็น

๔.๒ ให้คณะกรรมการสรรหาทำการสรรหาผู้แทนรายภูมิภาค ซึ่งเป็นบุคคลที่ได้รับการเสนอชื่อจากองค์กร หรือกลุ่มเครือข่ายภาคพื้นเมืองต่างๆ หรือเสนอชื่อด้วยตนเอง แยกตามพื้นที่ ๙ ภูมิภาค จำนวนภูมิภาคละ ๑ คน รวมทั้งสิ้น จำนวน ๙ คน ดังนี้

(๑) ภาคเหนือตอนบน ได้แก่ จังหวัดเชียงใหม่ ลำพูน ลำปาง แม่ฮ่องสอน เชียงราย พะเยา แพร่ และน่าน

(๒) ภาคเหนือตอนล่าง ได้แก่ จังหวัดพิษณุโลก ตาก เพชรบูรณ์ สุโขทัย อุตรดิตถ์ นครสวรรค์ อุทัยธานี กำแพงเพชร และพิจิตร

(๓) ภาคตะวันออกเฉียงเหนือตอนบน ได้แก่ จังหวัดอุดรธานีหนองบัวลำภู หนองคาย เลย มุกดาหาร สกลนคร นครพนม กาฬสินธุ์ ขอนแก่น มหาสารคาม ร้อยเอ็ด และบึงกาฬ

(๔) ภาคตะวันออกเฉียงเหนือตอนล่าง ได้แก่ จังหวัดนครราชสีมา ชัยภูมิ บุรีรัมย์ สุรินทร์ อุบลราชธานี ขอนแก่น ร้อยเอ็ด และยโสธร

(๕) กรุงเทพมหานครและปริมณฑล ได้แก่ กรุงเทพมหานคร จังหวัดปทุมธานี นนทบุรี นครปฐม สมุทรสาคร และสมุทรปราการ

(๖) ภาคกลาง-ตะวันออก ได้แก่ จังหวัดจันทบุรี ฉะเชิงเทรา ชลบุรี ตราด นครนายก ปราจีนบุรี พระนครศรีอยุธยา ระยอง สทูลพิทยาคม และสระบุรี

(๗) ภาคกลาง-ตะวันตก ได้แก่ จังหวัดกาญจนบุรี ชัยนาท ประจวบคีรีขันธ์ เพชรบุรี ราชบุรี สมุทรสงคราม สิงห์บุรี สุพรรณบุรี และอ่างทอง

(๘) ภาคใต้ตอนบน ได้แก่ จังหวัดสุราษฎร์ธานี พุมพร ระนอง นครศรีธรรมราช ภูเก็ต พังงา และกระบี่

(๙) ภาคใต้ตอนล่าง ได้แก่ จังหวัด ตรัง พัทลุง บิดตานี ยะลา นราธิวาส สงขลา และสตูล

๔.๓ ให้คณะกรรมการสรรหาทำการสรรหาบุคคลทั่วไป ซึ่งเป็นผู้รอบรู้ที่ติดตามรายการขององค์กรอย่างเข้มข้นเป็นที่ประจักษ์ ตามพื้นที่ ๙ ภูมิภาคๆ ละ ๑ คน รวมทั้งสิ้น จำนวน ๙ คน โดยมีที่มาจากกลุ่มผู้ชมผู้ฟังที่หลากหลาย อาทิ ผู้ที่รับชมทั่วไป ผู้ที่รับชมมากกว่า ๔ ชั่วโมงต่อสัปดาห์ และสามารถให้ข้อเสนอแนะต่อองค์กร

สำนักงานสภาผู้ชมและผู้ฟังรายการ เสนอรายชื่อผู้ชมและผู้ฟัง ที่เสนอชื่อเดิมหรือข้อเสนอแนะผ่านศูนย์เตือนภัยพิบัติแห่งชาติ จำนวนไม่เกิน ๑๖ คน ใน ๙ ภูมิภาค โดยให้คณะกรรมการสรรหาคัดเลือกได้เหลือภูมิภาคละ ๑ คน จำนวน ๙ คน และสำรองไว้ภูมิภาคละ ๒ คน รวมจำนวน ๑๘ คน เพื่อสำรองรายชื่อดังกล่าวไว้เพื่อแต่งตั้งทดแทนในกรณีมีสมาชิกพ้นจากสมาชิกภาพ

๔.๔ ให้คณะกรรมการทำการสรรหาบุคคลจากกลุ่มประเด็นเฉพาะ โดยบุคคลที่ได้รับคัดเลือกจากองค์กรในเครือข่ายภาคพลเมืองเป็นกลุ่มเฉพาะ จำนวน ๓๒ กลุ่ม กลุ่มละ ๑ คน จำนวนทั้งหมด ๓๒ คน และแบ่งเป็นกลุ่มประเด็น ๑๐ ชุด มีดังนี้

ชุดที่ ๑ ประกอบด้วย กลุ่มการศึกษา อาทิเช่น การศึกษาในระบบ การศึกษาตามอัธยาศัยและการศึกษาทางเลือก

ชุดที่ ๒ ประกอบด้วย กลุ่มหลากหลายทางเพศ กลุ่มพิการ กลุ่มชาติพันธุ์และชนเผ่าพื้นเมือง กลุ่มเกษตรกร กลุ่มประมง และกลุ่มสิทธิมนุษยชน

ชุดที่ ๓ ประกอบด้วย กลุ่มธุรกิจผู้ประกอบการ หอการค้า และสภาอุตสาหกรรม

ชุดที่ ๔ ประกอบด้วย กลุ่มเด็กอายุต่ำกว่า ๑๕ ปี กลุ่มเยาวชนอายุไม่เกิน ๒๕ ปี กลุ่มครอบครัว กลุ่มผู้สูงอายุ และ กลุ่มส่งเสริมสถานภาพสตรี

ชุดที่ ๕ ประกอบด้วย กลุ่มแรงงานในระบบ กลุ่มแรงงานนอกระบบ กลุ่มแรงงานข้ามชาติ กลุ่มคนจนเมือง

ชุดที่ ๖ ประกอบด้วย องค์กรผู้บริโภค กลุ่มสุขภาพ กลุ่มสิ่งแวดล้อม และ กลุ่มฐานทรัพยากรธรรมชาติ

ชุดที่ ๗ ประกอบด้วย กลุ่ม เครือข่ายสังคมออนไลน์ กลุ่มสื่อกระจายเสียงภาคพลเมือง กลุ่มสื่อพื้นบ้าน และกลุ่มศิลปวัฒนธรรม

ชุดที่ ๘ ประกอบด้วย กลุ่มศาสนาหรือกลุ่มกิจกรรมทางศาสนา

ชุดที่ ๙ ประกอบด้วย กลุ่มนักวิชาการและการวิจัย

ชุดที่ ๑๐ ประกอบด้วย กลุ่มการส่งเสริมพัฒนาประชาธิปไตย

รายละเอียดที่มาและจำนวนสมาชิก ๕๐ คน

รายละเอียด	ชุดที่ ๑	ชุดที่ ๒	ชุดที่ ๓	ชุดที่ ๔	ชุดที่ ๕	ชุดที่ ๖	ชุดที่ ๗	ชุดที่ ๘	ชุดที่ ๙	ชุดที่ ๑๐	รวม
จำนวนกลุ่มประเด็นเฉพาะ	๑	๒	๓	๔	๔	๔	๔	๑	๑	๑	๓๒
จำนวนผู้แทนภูมิภาค	ภูมิภาคละ ๑ คน ๙ ภูมิภาค										๙
จำนวนผู้ชมทั่วไป และผู้ชมเข้มขันเชิงประจักษ์	ภูมิภาคละ ๑ คน ๙ ภูมิภาค										๙

ข้อ ๙. ให้คณะกรรมการนโยบายดำเนินการคัดเลือกและแต่งตั้งสมาชิกให้แล้วเสร็จภายใน ๑๐ วัน ก่อนการหมดวาระของสมาชิกชุดปัจจุบัน

ข้อ ๑๐. ให้คณะกรรมการนโยบายแต่งตั้งประธานสภาผู้ชมและผู้ฟังรายการ ตามที่สภาผู้ชมและผู้ฟังรายการนำเสนอจากมติของที่ประชุมสามัญครั้งที่ ๑ จำนวน ๑ คน กระบวนการคัดเลือกประธานสภาผู้ชมและผู้ฟังรายการ ให้ที่ประชุมสภาผู้ชมและผู้ฟังรายการคัดเลือกจากสมาชิก หรือใช้มติด้วยเสียงข้างมาก โดยเชิญสมาชิกที่มีอาวุโสสูงสุด เพื่อทำหน้าที่ประธานสภาผู้ชมและผู้ฟังรายการชั่วคราว เพื่อคัดเลือกประธาน

ข้อ ๑๑. คุณสมบัติและลักษณะต้องห้ามของสมาชิก มีดังต่อไปนี้

- ๑๑.๑ เป็นผู้ชม ผู้ฟัง และติดตามรายการทางสื่อทุกประเภท ขององค์การอย่างต่อเนื่อง โดยสามารถให้ข้อมูล ความคิดเห็นต่อรายการขององค์การได้อย่างชัดเจน
- ๑๑.๒ มีความสนใจ ดูทีวี ดูเวลา มีจิตอาสา และมีศักยภาพในการทำหน้าที่รวบรวมความคิดเห็นและข้อเสนอแนะของผู้ชมและผู้ฟัง ในภูมิภาคหรือในกลุ่มของตนเอง เพื่อนำเสนอต่อคณะกรรมการบริหารและคณะกรรมการนโยบาย
- ๑๑.๓ ปฏิบัติหน้าที่ได้อย่างอิสระ โปร่งใส ตรวจสอบได้ และสุจริต
- ๑๑.๔ ไม่เคยถูกไล่ออก ปลดออกหรือให้ออกจากงาน เพราะทุจริตต่อหน้าที่ หรือประพฤติชั่วอย่างร้ายแรง หรือถือว่ากระทำการทุจริตและประพฤติมิชอบในการปฏิบัติงานในหน่วยงานภาครัฐ ภาคเอกชน ภาคประชาสังคม และ/หรือไม่เคยต้องคำพิพากษาหรือคำสั่งศาลให้ทรัพย์สินตกเป็นของแผ่นดินเพราะร่ำรวยผิดปกติหรือมีทรัพย์สินเพิ่มขึ้นผิดปกติ
- ๑๑.๕ ไม่เป็นผู้ผลิตหรือผู้ดำเนินรายการให้แก่องค์การ หรือเป็นหุ้นส่วน กรรมการ และผู้บริหารในห้างหุ้นส่วนหรือบริษัท หรือหน่วยงานของรัฐที่ประกอบกิจการวิทยุกระจายเสียง วิทยุโทรทัศน์ หรือกิจการโทรคมนาคม หรือในห้างหุ้นส่วนหรือบริษัทที่ประกอบกิจการเป็นผู้ผลิตรายการให้แก่องค์การ
- ๑๑.๖ ไม่ดำรงตำแหน่งทางการเมือง หรือเป็นผู้บริหารในพรรคการเมือง หรือเป็นผู้บริหารองค์กรปกครองส่วนท้องถิ่น

ข้อ ๑๒ บทบาทและความรับผิดชอบของสภาผู้ชมและผู้ฟังรายการ มีดังต่อไปนี้

- ๑๒.๑ นำมาติดตามรับชมและรับฟังรายการจากทุกสื่อขององค์การ และนำข้อคิดเห็นมาหารือแลกเปลี่ยนในระหว่างสมาชิก และกำหนดเป็นวาระนำเสนอต่อที่ประชุมสภาผู้ชมและผู้ฟังรายการ

๑๒.๒ จัดให้มีกิจกรรมการ กิจกรรม เพื่อการมีส่วนร่วมในการรับฟังความคิดเห็น ข้อเสนอแนะ  
ต่อรายการขององค์การ และข้อเสนอแนะจากประชาชนในภูมิภาคและเครือข่าย ทุกไตรมาส

๑๒.๓ จัดให้มีการขยายเครือข่าย ฐานผู้ชมผู้ฟังรายการ “เพื่อนสื่อสาธารณะ” โดย จัดให้มี  
สมาชิกสภาผู้ชมผู้ฟังรายการระดับภาค ในสัดส่วนที่เหมาะสมทั่วประเทศ และจากผู้ทั่วประเทศจะมีส่วน  
ร่วมในการแสดงความคิดเห็นต่อรายการและกิจการขององค์การ

๑๒.๔ จัดทำรายงานที่มีผลมาจากการรวบรวมรับฟังความคิดเห็นและข้อเสนอแนะในภูมิภาค  
และในวงกว้าง โดยวิเคราะห์และสังเคราะห์ให้ครอบคลุมประเด็นที่สะท้อนถึงคุณภาพมาตรฐาน  
จริยธรรมขององค์การ และผลกระทบ จากการนำเสนอรายการทุกไตรมาสพร้อมทั้ง รวบรวมเป็น  
รายงานประจำปี เพื่อส่งมอบให้คณะกรรมการบริหารและคณะกรรมการนโยบาย

๑๒.๕ จัดทำรายงานประจำปี และการถอดบทเรียนการทำงานของสภาผู้ชมและผู้ฟังรายการ  
ในรอบปีพร้อมข้อเสนอแนะที่มีเหตุผลสนับสนุนจากข้อมูลที่รวบรวมได้ นำเสนอคณะกรรมการบริหาร  
และคณะกรรมการนโยบาย

ข้อ ๑๓ ให้สำนักงานสภาผู้ชมและผู้ฟังรายการ จัดให้มีการประชุมสมาชิกภายใน ๑๐ วัน นับแต่วันที่  
สมาชิกได้รับการแต่งตั้งครบจำนวน เพื่อให้ที่ประชุมสภาผู้ชมและผู้ฟังรายการเลือกสมาชิกที่มีอายุใต้อายุสูงสุดทำ  
หน้าที่เป็นประธานสภาผู้ชมและผู้ฟังรายการชั่วคราว และให้ที่ประชุมดำเนินการเลือกประธานสภาผู้ชมและ  
ผู้ฟังรายการ ตามที่กำหนดในข้อ ๑๐

ข้อ ๑๔ ข้อบังคับการประชุมสภาผู้ชมและผู้ฟังรายการให้เป็นไปตามที่สภาผู้ชมและผู้ฟังรายการ  
กำหนด

ข้อ ๑๕ สภาผู้ชมและผู้ฟังรายการ อาจเลือกตั้งสมาชิกเพื่อดำรงตำแหน่งอื่นๆ นอกเหนือจาก  
ประธานสภาผู้ชมและผู้ฟังรายการ และแต่งตั้ง คณะทำงานต่างๆ เพื่อดำเนินงานตามกรอบบทบาทและความ  
รับผิดชอบที่ได้รับมอบหมาย โดยคณะทำงานแต่ละชุดจะต้องมีสมาชิกเป็นหัวหน้าคณะทำงาน

ข้อ ๑๖ เมื่อสมาชิกได้รับการแต่งตั้งครบจำนวนที่กำหนดแล้ว ให้องค์การกับสมาชิกตามข้อ ๔.๑ ที่  
ได้รับการแต่งตั้ง จัดปฐมฤกษ์และหรือสัมมนาเพื่อเสริมสร้างความเข้าใจเกี่ยวกับบทบาทหน้าที่และทักษะใน  
การทำงานให้แก่สมาชิกทั้งหมด

ข้อ ๑๗ การดำรงตำแหน่งของสมาชิกให้มีวาระการดำรงตำแหน่งคราวละ ๒ ปี แต่ไม่เกินสองวาระติดต่อกัน

ในกรณีที่สมาชิกพ้นวาระการดำรงตำแหน่งก่อนครบกำหนดเวลาตามวรรคแรก ให้คณะกรรมการนโยบายแต่งตั้งบุคคลผู้มีความสามารถที่เหมาะสมและยินยอม ตามบัญชีรายชื่อสำรองตามข้อ ๔.๑, ๔.๒, ๔.๓ และ ๔.๔ เป็นสมาชิกแทน ทั้งนี้ โดยอาศัยกระบวนการการมีส่วนร่วมที่เหมาะสม และได้ผู้ที่ได้รับแต่งตั้งแทนปฏิบัติหน้าที่เท่ากับวาระที่เหลืออยู่ของสมาชิกซึ่งแต่งตั้งขึ้นมาทดแทนให้แล้วเสร็จภายใน ๓๐ วัน

ในกรณีที่สมาชิกพ้นจากสมาชิกภาพไม่เกิน ๑๒๐ วันก่อนสิ้นวาระ คณะกรรมการนโยบายจะไม่แต่งตั้งผู้ใหม่เป็นสมาชิกแทนก็ได้

ข้อ ๑๘ ให้องค์การจัดทำประกาศนียบัตรให้แก่สมาชิกทุกคนที่ปฏิบัติงานครบวาระ ตามความเหมาะสม

ข้อ ๑๙ สมาชิกจะพ้นจากสมาชิกภาพเมื่อ

- (๑) ครบวาระ
- (๒) ตาย
- (๓) ลาออก
- (๔) ขาดคุณสมบัติ หรือมีลักษณะต้องห้ามตามข้อ ๑๑
- (๕) ประพฤติเสียหายอย่างร้ายแรงและสมาชิกมีมติให้ออกด้วยคะแนนเสียงไม่น้อยกว่าสองในสาม
- (๖) ขาดการเข้าร่วมประชุมในกิจการสภาผู้ชมและผู้ฟังรายการ ทุกระดับ ๓ ครั้ง ติดต่อกัน โดยไม่มีเหตุอันควร

ข้อ ๒๐ ให้องค์การมีหน้าที่สนับสนุนกิจการของสภาผู้ชมและผู้ฟังรายการในการจัดทำรายงาน ทั้งรายงานรายไตรมาส และรายงานประจำปี รวมทั้งการจัดสรรงบประมาณเพื่อใช้ในการดำเนินการและการพัฒนาสภาผู้ชมและผู้ฟังรายการอย่างเหมาะสม

ข้อ ๒๑ ให้สภาผู้ชมและผู้ฟังรายการจัดทำแผนการดำเนินงานและงบประมาณค่าใช้จ่ายตามภารกิจและความรับผิดชอบเป็นประจำทุกปี โดยเสนอให้คณะกรรมการนโยบายพิจารณาอนุมัติ ดังต่อไปนี้

๒๑.๑ เมื่อติดตามรับชมและรับฟังรายการจากทุกสื่อขององค์การ และนำข้อคิดเห็นมาหาหรือแลกเปลี่ยนในระหว่างสมาชิก และกำหนดเป็นวาระนำเสนอต่อที่ประชุมสภาผู้ชมและผู้ฟังรายการ

๒๑.๒ จัดให้มีการระดมความคิดเห็น เพื่อการมีส่วนร่วมในการรับฟังความคิดเห็น ข้อเสนอแนะต่อรายการขององค์การ และข้อเสนอแนะจากประชาชนในภูมิภาคและเครือข่ายทุกไตรมาส

๒๑.๓ จัดให้มีการขยายเครือข่ายฐานผู้ชมผู้ฟังรายการ "เพื่อนสื่อสาธารณะ" โดยจัดให้มีสมาชิกสภาผู้ชมผู้ฟังรายการ ครอบคลุมในสัดส่วนที่เหมาะสมทั่วประเทศ และจากผู้ที่ประสงค์ที่จะมีส่วนร่วมในการแสดงความคิดเห็นต่อรายการและกิจการขององค์การ

๒๑.๔ จัดทำรายงานที่มีผลมาจากการรวบรวมรับฟังความคิดเห็นและข้อเสนอแนะในภูมิภาคและในวงกว้าง โดยวิเคราะห์และสังเคราะห์ให้ครอบคลุมประเด็นที่สะท้อนถึงคุณภาพมาตรฐานจริยธรรมขององค์การ และผลกระทบ จากการนำเสนอรายการทุกไตรมาสพร้อมทั้ง รวบรวมเป็นรายงานประจำปี เพื่อส่งมอบให้คณะกรรมการบริหารและคณะกรรมการนโยบาย

๒๑.๕ จัดทำรายงานประจำปี และการถอดบทเรียนการทำงานของสภาผู้ชมและผู้ฟังรายการ ในรอบปีพร้อมข้อเสนอแนะที่มีเหตุผลสนับสนุนจากข้อมูลที่รวบรวมได้ นำเสนอคณะกรรมการบริหาร และคณะกรรมการนโยบาย

#### หมวดว่าด้วยค่าใช้จ่ายในการดำเนินงานของสภาผู้ชมและผู้ฟังรายการ

ข้อ ๒๒ การดูแลและอำนวยความสะดวกในการดำเนินงานของสภาผู้ชมและผู้ฟังรายการ เพื่อให้เกิดความคล่องตัวในการทำงานและการเบิกค่าใช้จ่าย ตามแผนงานและงบประมาณการดำเนินงานของสภาผู้ชมและผู้ฟังรายการ ให้แบบหลักฐานการใช้เบิกจ่าย ตลอดจนระบบการตรวจสอบบัญชีตามระเบียบขององค์การ

ข้อ ๒๓ ให้สมาชิกได้รับเบี้ยประชุมและค่าใช้จ่ายอื่นเกี่ยวข้องเนื่องกับการทำหน้าที่สมาชิก อาทิ ค่าเดินทาง ค่าที่พัก และค่าใช้จ่ายอื่นๆ ตามระเบียบที่องค์การกำหนด ทั้งนี้การเบิกค่าใช้จ่ายในการดำเนินงานของคณะทำงานตามข้อ ๑๕ ให้เป็นไปตามงบประมาณและระเบียบขององค์การ


ข้อ ๒๔ สภาผู้ชมและผู้ฟังรายการต้องดำเนินการอย่างเป็นอิสระ ปราศจากอคติและผลประโยชน์ทางการเมืองและเชิงพาณิชย์ ยึดถือผลประโยชน์สาธารณะเป็นสำคัญ มีกระบวนการทำงานที่เคารพในหลักการประชาธิปไตย โปร่งใส ตรวจสอบได้ในทุกขั้นตอน



ข้อ ๒๕ การดำเนินการของสภาผู้ทรงและผู้ฟังรายการที่ได้ดำเนินการตามระเบียบ หลักเกณฑ์หรือวิธีการอื่นใดที่ไม่ขัดหรือแย้งกับที่ระเบียบนี้ใช้บังคับ ให้ถือว่าได้ดำเนินการถูกต้องตามระเบียบนี้

ข้อ ๒๖ ในกรณีที่มีข้อโต้แย้ง หรือการตีความ หรือการบังคับใช้ตามหลักเกณฑ์และวิธีการที่กำหนดในระเบียบนี้ ให้ถือว่าคำวินิจฉัยของที่ประชุมคณะกรรมการนโยบายเป็นที่สุด

ประกาศ ณ วันที่ ๒๕ เดือน มิถุนายน พ.ศ. ๒๕๕๖



(รองศาสตราจารย์ณรงค์ เดียงประเสริฐ)

ประธานกรรมการนโยบาย

องค์การกระจายเสียงและแพร่ภาพสาธารณะแห่งประเทศไทย



## **BBC Audience Council Members Role Description**

### **1. Overview and Purpose**

The BBC Audience Councils are advisory bodies of the BBC Trust, the governing body of the BBC. There are four Audience Councils – for England, Northern Ireland, Scotland and Wales.

The BBC Trust's role is to get the best out of the BBC for licence fee payers. This involves ensuring that the BBC operates in the public interest and delivers the high quality and distinctive programmes that licence fee payers demand. The Trust is also responsible for ensuring that the independence of the BBC is safeguarded.

The Audience Councils play an important role in providing the Trust with informed insights on the views, needs and interests of audiences in their respective nations, and on how well the BBC is serving these audiences and delivering its Public Purposes through its portfolio of UK-wide and local services (see Appendix One).

Audience Council members are appointed by the BBC Trust, usually for a term of three years, as independent volunteers from outside the BBC. Each Council is chaired by the Trust member for the relevant nation, and there are 12 members in total (with the exception of Audience Council England which has 13 members).

### **2. Outputs and Activities**

The Audience Councils bring the views and perspectives of local audiences to bear on the work of the Trust in a number of ways:

- i. They assess how well the BBC is performing for audiences in their nation, most notably through an annual report to the Trust.
- ii. They provide input into the Trust decision-making process, for instance in reviews of services or policies, or decisions about major changes to services.
- iii. They identify emerging issues of importance to local audiences which inform the Trust's annual workplan.

This is achieved through the following activities:

Audience Council Meetings: Audience Councils meet between 6 and 8 times a year to discuss and consider the advice they will provide for the Trust, drawing on a range of audience information. Minutes are taken and published on the Council's webpages.

There are also mechanisms for the four Audience Councils to work together to provide advice for the Trust on matters of common interest to audiences in different parts of the UK.

Understanding audiences: Each Audience Council has a programme of direct engagement with different sections of the audience in their nation to understand the range of audience needs and perspectives. These activities are shared among Council members who listen to audience views and sometimes facilitate discussion. In England this is achieved through a network of audience panels, each led by a Council member. Council members also draw on their own understanding of local audiences, and their personal, social and professional networks, to contribute to Council discussions.

Providing advice to the BBC Trust: The Audience Councils report regularly to the Trust and provide advice into various streams of Trust work, such as reviews of BBC services. Each year representatives of the four Audience Councils meet with the BBC Trust to discuss the priorities for audiences around the UK. The Councils also make an annual report to the Trust, a version of which is published.

### **3. Time Commitment**

In order to effectively deliver the work of the Audience Council, members are asked to make a time commitment of approximately 12 days per year, although some months may be busier than others. This includes attending meetings and outreach events along with other activities, such as preparation and travel. Audience Council England members will also attend regional panel meetings.

### **4. Remuneration**

This is a voluntary, unpaid position. However, any travel, accommodation or other expenses incurred as a result of Audience Council business are paid in line with a published expenses policy.

## **5. Standards and Conflicts of Interest**

As with other public bodies, members are expected to apply high standards of behaviour in their approach to their role and responsibilities. The Trust has adopted the standards outlined by the Committee on Standards of Public Life (see Appendix Two). It is also necessary for members of all Audience Councils to declare any potential conflicts of interest.

## **6. Support**

Audience Council members are supported in their role by staff from the BBC's Trust Unit.

Trust Unit staff provide information and advice to the Audience Councils and organise and support their meetings and activities. An induction programme is provided for new members.

## **7. Selection Process**

Council members are selected through an open selection process. Vacancies are generally advertised on BBC services and sometimes in the local press. Usually a shortlist is compiled and shortlisted candidates are invited to interview.

Membership is open to anyone aged over 16, except: certain elected political representatives; office-holders in political parties; senior public servants; BBC employees; senior employees of major suppliers to the BBC; and senior employees of other media organisations.<sup>(1)</sup>

The following selection criteria will be used when considering who to nominate as members of the Audience Councils:

1. An understanding of the role of the BBC as a public service broadcaster, and an informed interest in its local and UK-wide services across television, radio and online.
2. An understanding of the diversity, needs and interests of audiences in the relevant nation in relation to the range of BBC UK-wide and local programmes and services.
3. An ability to use audience feedback, views and concerns, along with a range of other audience information, to provide strategic advice to the Trust.

4. Experience of working collaboratively with others (for example in a voluntary, community or other organisation) to identify and achieve group objectives.  
For Audience Council England : Experience of facilitating discussions and working collaboratively with others (for example, in a voluntary, community or other organisation) to identify and achieve group objectives.
5. A willingness to make the time commitment necessary and work to the standards expected of members.
6. You must be a resident in the part of the UK represented by the Audience Council.

Appointments are based on merit and with regard, given the purpose of Audience Councils, to the desirability of including people with varied skills, experiences, knowledge and background from different parts of the nation.

## **8. Further Information**

Further information about the BBC's Audience Councils can be found on the BBC Trust's website at

[http://www.bbc.co.uk/bbctrust/who\\_we\\_are/audience\\_councils/](http://www.bbc.co.uk/bbctrust/who_we_are/audience_councils/)

---

<sup>[i]</sup> For more information about roles that might exclude people from membership of an Audience Council please see the Audience Councils Protocol F3 at :

[http://www.bbc.co.uk/bbctrust/governance/regulatory\\_framework/protocols/trust\\_operations.html](http://www.bbc.co.uk/bbctrust/governance/regulatory_framework/protocols/trust_operations.html)

## **APPENDIX ONE: The BBC's Public Purposes**

The BBC is a public service broadcaster with a specific remit to promote six Public Purposes. They are:

1. Sustaining citizenship and civil society
2. Promoting education and learning
3. Stimulating creativity and cultural excellence
4. Representing the UK, its nations, regions and communities
5. Bringing the UK to the world and the world to the UK
6. In promoting its other purposes, helping to deliver to the public the benefit of emerging communications technologies and services and, in addition, taking a leading role in the switchover to digital television

For more information about the Public Purposes, see:

[http://www.bbc.co.uk/bbctrust/governance/tools\\_we\\_use/public\\_purposes.html](http://www.bbc.co.uk/bbctrust/governance/tools_we_use/public_purposes.html)

## **APPENDIX TWO: Seven Principles of Public Life**

Audience Council members are expected to apply high standards of behaviour in their work for the BBC. The Seven Principles of Public Life, outlined below, set out the standards that should guide the work of Council members.

### **Selflessness**

Holders of public office should take decisions solely in terms of the public interest. They should not do so in order to gain financial or other material benefits for themselves, their family or their friends.

### **Integrity**

Holders of public office should not place themselves under any financial or other obligation to outside individuals or organisations that might influence them in the performance of their official duties.

### **Objectivity**

In carrying out public business, including making public appointments, awarding contracts, or recommending individuals for rewards and benefits, holders of public office should make decisions on merit.

### **Accountability**

Holders of public office are accountable for their decisions and actions to the public and submit themselves to whatever scrutiny is appropriate to their office.

### **Openness**

Holders of public office should always be as open as possible about all decisions and actions they take. They should give reasons for their decisions and restrict information only when the wider public interest clearly demands.

### **Honesty**

Holders of public office have a duty to declare any private interests relating to their public duties and to take steps to resolve any conflicts arising in a way that protects the public interest.

### **Leadership**

Holders of public office should promote and support these principles by leadership and example.

*The Seven Principles of Public Life were developed by the Committee on Standards in Public Life, an independent advisory body to the UK government which monitors, reports and makes recommendations on issues in relation to public life.*

Audience Council

RTÉ



## RTÉ, as a national Public Service Broadcaster, is dedicated to putting the audience first.

### About the Audience Council

RTÉ, as a national Public Service Broadcaster, is dedicated to putting the audience first. It provides radio and television programmes, in Irish and English, which are of the highest quality, universally available, and which are independent and impartial in accordance with constitutional and statutory obligations.

The idea of an Audience Council was first discussed in RTÉ's application for a licence fee increase in November 2002:

*"The relationship between the audience and the broadcaster can be very uneven yet good communications between the two are vital for the ongoing development of a truly relevant service. RTÉ is committed to being open to its audience, welcoming all contact, listening to all views, and responding promptly and appropriately. To facilitate communication, and to enhance accountability, RTÉ has decided to establish an Audience Council."*

### Purpose

The public interest tests that RTÉ sets for itself include:

- Fairness
- Accuracy
- Impartiality
- Objectivity
- Independence from vested interests and freedom from political control or influence
- High quality schedules available to all (i.e. free-to-air)
- A significant proportion of programming originating in Ireland
- Schedules that include programming for minority groups and interests
- Schedules that respect the views of the audience and enhance their cultural expectations
- Programming that recognises regional interests and cultural diversity
- Programming that encourages understanding and tolerance
- Programming that is imaginative and original.

All of these tests are in the interest of the audience, and are open to comment and feedback by the audience; the Audience Council facilitates this communication and these topics form the basic agenda for each Council meeting.



## Structure and Composition

The Council acts as an advisory group to the RTÉ Authority.

Each Council has a life span of four years and elects a Chairperson annually from among its members. The first Council's term is from December 2003 to December 2007. The Council meets five times a year, including one meeting outside of Dublin. A designated Secretary is provided by RTÉ. The members of the Council participate on a voluntary basis being reimbursed vouched expenses only.

There are 22 members on the Audience Council: 11 representative members with a specialist interest in one or more of the key strands of programming; 10 individual members who have a general interest in broadcasting and the Chairperson of the Authority's Programme Sub-Committee is an ex-officio ordinary member of the Council. There are currently no vacancies on the Audience Council.

The following organisations were asked to nominate a representative to the Council:

- ▶ The Social Partners: IBEC, ICTU, IFA, and The Community & Voluntary Pillar
- ▶ The Arts Council
- ▶ Office of the Minister for Children (then The National Children's Office)
- ▶ The City and County Managers' Association
- ▶ The Equality Authority
- ▶ Foras na Gaeilge
- ▶ The Irish Council of Churches
- ▶ The Irish Sports Council.

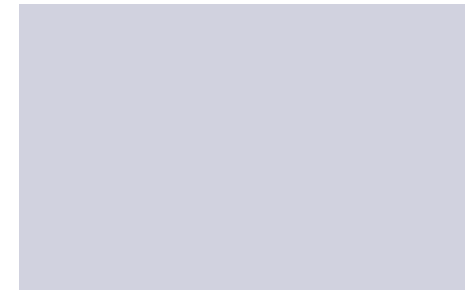
The RTÉ Authority, with appropriate external advice and support, sought applications from members of the public who wished to be appointed as one of the ten individual members. There are two members from each of Ireland's EU constituency areas, and two from Northern Ireland. Advertisements inviting individuals interested in applying to join the Council went out on RTÉ Radio and Television and in the *RTÉ Guide*. The final composition of the Audience Council was, under section 21 of the *Broadcasting Authority Act, 1960*, as amended by section 5 of the *Broadcasting Authority (Amendment) Act, 1976*, subject to the consent of the Minister for Communications, Marine and Natural Resources.

## Interaction

The Audience Council interacts with:

- ▶ The general public via a variety of means including website, annual report
- ▶ The Authority via the ex-officio representation and occasional meetings
- ▶ The Director-General who attends at least one meeting of the Council annually and is available as appropriate
- ▶ RTÉ senior editorial management who attend meetings as necessary.

The Council has developed close links with the BBC NI Broadcasting Council. Two joint meetings have been held and areas of mutual interest have been identified for ongoing discussion.



## Members of the Audience Council (as of March 2007)

- ▶ Paul M. Kinsella, Chairman
- ▶ Sheena Walsh McMahon
- ▶ Anthony Kelly
- ▶ Des Sheridan
- ▶ Valerie Keegan
- ▶ Eddie Sheehy
- ▶ Eilís Boland
- ▶ Maolsheachlainn Ó Caollaí
- ▶ Maria Killian
- ▶ Alan McCormack
- ▶ Mary Gallagher MacBride
- ▶ Anne O'Donnell
- ▶ Niall Madigan
- ▶ Oliver Donohoe
- ▶ Pádraig McGinn
- ▶ Patrick O'Leary
- ▶ Mark Connolly
- ▶ Paul McDermott
- ▶ Ruth Gallagher
- ▶ Alison McCullagh
- ▶ Adrian Ó Donnabháin
- ▶ Stephanie O'Callaghan

